

ร่าง

ประกาศจังหวัดอุบลราชธานี

เรื่อง ประกวดราคาซื้อวัสดุเครื่องแต่งกายและวัสดุผ้าอื่น ๆ ด้วยวิธีประกวดราคาอิเล็กทรอนิกส์ (e-bidding)

.....

จังหวัดอุบลราชธานี มีความประสงค์จะประกวดราคาซื้อด้วยวิธีประกวดราคาอิเล็กทรอนิกส์ ตามรายการดังนี้

วัสดุเครื่องแต่งกายและวัสดุผ้าอื่น ๆ จำนวน ๒๘ รายการ

ผู้มีสิทธิเสนอราคาจะต้องมีคุณสมบัติ ดังต่อไปนี้

๑. เป็นผู้มีอาชีพขายพัสดุที่ประกวดราคาซื้อดังกล่าว
๒. ไม่เป็นผู้ที่ถูกระบุชื่อไว้ในบัญชีรายชื่อผู้ทำงานของทางราชการและได้แจ้งเวียนชื่อแล้ว
๓. ไม่เป็นผู้มีผลประโยชน์ร่วมกันกับผู้เสนอราคารายอื่นที่เข้ายื่นข้อเสนอให้แก่จังหวัดอุบลราชธานี วันประกาศประกวดราคาอิเล็กทรอนิกส์ หรือไม่เป็นผู้กระทำการอันเป็นการขัดขวางการแข่งขันราคาอย่างเป็นธรรมในการประกวดราคาอิเล็กทรอนิกส์ครั้งนี้
๔. ไม่เป็นผู้ได้รับเอกสิทธิ์หรือความคุ้มกัน ซึ่งอาจปฏิเสธไม่ยอมขึ้นศาลไทย เว้นแต่รัฐบาลของผู้เสนอราคาได้มีคำสั่งให้สละสิทธิความคุ้มกันเช่นนั้น
๕. ผู้เสนอราคาต้องไม่เป็นผู้ที่ถูกประเมินสิทธิผู้เสนอราคาในสถานะที่ห้ามเข้าเสนอราคาและห้ามทำสัญญาตามที่ กวพ. กำหนด
๖. บุคคลหรือนิติบุคคลที่จะเข้าเป็นคู่สัญญาต้องไม่อยู่ในฐานะเป็นผู้ไม่แสดงบัญชีรายรับรายจ่าย หรือแสดงบัญชีรายรับรายจ่ายไม่ถูกต้องครบถ้วนในสาระสำคัญ
๗. บุคคลหรือนิติบุคคลที่จะเข้าเป็นคู่สัญญากับหน่วยงานภาครัฐ ซึ่งได้ดำเนินการจัดซื้อจัดจ้างด้วยระบบอิเล็กทรอนิกส์ (e-Government Procurement : e-GP) ต้องลงทะเบียนในระบบอิเล็กทรอนิกส์ของกรมบัญชีกลางที่เว็บไซต์ศูนย์ข้อมูลจัดซื้อจัดจ้างภาครัฐ
๘. คู่สัญญาต้องรับและจ่ายเงินผ่านบัญชีธนาคาร เว้นแต่การจ่ายเงินแต่ละครั้งซึ่งมีมูลค่าไม่เกินสามหมื่นบาท คู่สัญญาอาจจ่ายเป็นเงินสดก็ได้
๙. ผู้เสนอราคาต้องมีผลงานการทำสัญญาซื้อขายวัสดุประเภทเดียวกันกับงานที่ประกวดซื้อเงินวงเงินไม่น้อยกว่า ๑,๗๐๒,๐๕๐.- บาท (หนึ่งล้านเจ็ดแสนสองพันห้าสิบบาทถ้วน) และเป็นผลงานที่เป็นคู่สัญญาโดยตรงกับส่วนราชการ หน่วยงานตามกฎหมายว่าด้วยระเบียบบริหารราชการส่วนท้องถิ่น รัฐวิสาหกิจ หรือหน่วยงานเอกชนที่จังหวัดเชื่อถือได้

กำหนดยื่นข้อเสนอและเสนอราคาทางระบบจัดซื้อจัดจ้างภาครัฐด้วยอิเล็กทรอนิกส์ ในวันที่

..... ระหว่างเวลา ๐๘.๓๐ น. ถึง ๑๖.๓๐ น.

ผู้สนใจสามารถขอรับเอกสารการประกวดราคาอิเล็กทรอนิกส์ โดยดาวน์โหลดเอกสารทางระบบจัดซื้อจัดจ้าง
ภาครัฐด้วยอิเล็กทรอนิกส์ตั้งแต่วันที่ประกาศจนถึงก่อนวันการเสนอราคา ดูรายละเอียดได้ที่เว็บไซต์
www.detudomhospital.org หรือ www.gprocurement.go.th หรือสอบถามทางโทรศัพท์ ๐ ๔๕๓๖ ๑๑๓๓
ต่อ ๑๕๔, ๑๗๗ ในวันและเวลาราชการ

ประกาศ ณ วันที่

(ลงชื่อ)

(.....)

ตำแหน่ง

ร่าง

เอกสารประกวดราคาซื้อด้วยวิธีประกวดราคาอิเล็กทรอนิกส์ (e - bidding)

เลขที่.....

ประกวดราคาซื้อวัสดุเครื่องแต่งกายและวัสดุผ้าอื่น ๆ จำนวน ๒๘ รายการ
ด้วยวิธีประกวดราคาอิเล็กทรอนิกส์ (e - bidding)

ตามประกาศจังหวัดอุบลราชธานี

ลงวันที่.....

จังหวัดอุบลราชธานี ซึ่งต่อไปเรียกว่า “จังหวัด” มีความประสงค์จะประกวดราคาซื้อด้วยวิธี
ประกวดราคาอิเล็กทรอนิกส์ ตามรายการดังนี้

วัสดุเครื่องแต่งกายและวัสดุผ้าอื่น ๆ จำนวน ๒๘ รายการ
(ตามรายละเอียดแนบท้าย)

ซึ่งพัสดุที่จะซื้อจะต้องเป็นของแท้ ของใหม่ ไม่เคยใช้งานมาก่อน ไม่เป็นของเก่าเก็บ อยู่ในสภาพที่จะใช้งานได้ทันที
และมีคุณลักษณะเฉพาะตรงตามที่กำหนดไว้ในเอกสารประกวดราคาซื้อด้วยวิธีประกวดราคาอิเล็กทรอนิกส์ฉบับนี้
โดยมีข้อแนะนำและข้อกำหนด ดังต่อไปนี้

๑. เอกสารแนบท้ายเอกสารประกวดราคาอิเล็กทรอนิกส์

- ๑.๑ รายละเอียดคุณลักษณะเฉพาะ จำนวน.....แผ่น
- ๑.๒ แบบใบเสนอราคาที่กำหนดไว้ในระบบการจัดซื้อจัดจ้างภาครัฐด้วยอิเล็กทรอนิกส์
- ๑.๓ สัญญาจะซื้อจะขายราคาคงที่ไม่จำกัดปริมาณ
- ๑.๔ แบบหนังสือค้ำประกัน
 - (๑) หลักประกันการเสนอราคา
 - (๒) หลักประกันสัญญา
- ๑.๕ บทนิยาม
 - (๑) ผู้เสนอราคาที่มีผลประโยชน์ร่วมกัน
 - (๒) การขัดขวางการแข่งขันราคาอย่างเป็นธรรม
- ๑.๖ แบบบัญชีเอกสาร
 - (๑) บัญชีเอกสารส่วนที่ ๑
 - (๒) บัญชีเอกสารส่วนที่ ๒
- ๑.๗ หนังสือมอบอำนาจ

๒. คุณสมบัติของผู้เสนอราคา

- ๒.๑ ผู้เสนอราคาต้องเป็นผู้มีอาชีพขายพัสดุที่ประกวดราคาอิเล็กทรอนิกส์ดังกล่าว
- ๒.๒ ผู้เสนอราคาต้องไม่เป็นผู้ที่ถูกระบุชื่อไว้ในบัญชีรายชื่อผู้ทำงานของทางราชการและ
ได้แจ้งเวียนชื่อแล้ว หรือไม่เป็นผู้ที่ได้รับผลของการสั่งให้นิติบุคคลหรือบุคคลอื่นเป็นผู้ทำงานตามระเบียบของ
ทางราชการ
- ๒.๓ ผู้เสนอราคาต้องไม่เป็นผู้มีผลประโยชน์ร่วมกันกับผู้เสนอราคารายอื่น ณ วันประกาศ
ประกวดราคาอิเล็กทรอนิกส์หรือไม่เป็นผู้กระทำการอันเป็นการขัดขวางการแข่งขันราคาอย่างเป็นธรรมตามข้อ ๑.๕

๒/๒.๔ ผู้เสนอราคา...

๒.๔ ผู้เสนอราคาต้องไม่เป็นผู้ได้รับเอกสิทธิ์หรือความคุ้มกัน ซึ่งอาจปฏิเสธไม่ยอมขึ้น ศาลไทย เว้นแต่รัฐบาลของผู้เสนอราคาได้มีคำสั่งให้สละสิทธิ์และความคุ้มกันเช่นนั้น

๒.๕ ผู้เสนอราคาต้องไม่เป็นผู้ที่ถูกประเมินสิทธิผู้เสนอราคาในสถานะที่ห้ามเข้าเสนอราคา และห้ามทำสัญญาตามที่ กวพ. กำหนด

๒.๖ บุคคลหรือนิติบุคคลที่จะเข้าเป็นคู่สัญญาต้องไม่อยู่ในฐานะเป็นผู้ไม่แสดงบัญชี รายรับรายจ่าย หรือแสดงบัญชีรายรับรายจ่ายไม่ถูกต้องครบถ้วนในสาระสำคัญ

๒.๗ บุคคลหรือนิติบุคคลที่จะเข้าเป็นคู่สัญญากับหน่วยงานภาครัฐซึ่งได้ดำเนินการจัดซื้อ จัดจ้างด้วยระบบอิเล็กทรอนิกส์ (e-Government Procurement : e-GP) ต้องลงทะเบียนในระบบอิเล็กทรอนิกส์ของ กรมบัญชีกลาง ที่เว็บไซต์ศูนย์ข้อมูลจัดซื้อจัดจ้างภาครัฐ

๒.๘ คู่สัญญาต้องรับและจ่ายเงินผ่านบัญชีธนาคารเว้นแต่การจ่ายเงินแต่ละครั้งซึ่งมีมูลค่า ไม่เกินสามหมื่นบาทคู่สัญญาอาจจ่ายเป็นเงินสดก็ได้

๒.๙ ผู้เสนอราคาต้องมีผลงานการทำสัญญาซื้อขายวัสดุประเภทเดียวกันกับงานที่ประกวดราคา ชื่อในวงเงินไม่น้อยกว่า ๑,๗๐๒,๐๕๐.- บาท (หนึ่งล้านเจ็ดแสนสองพันห้าสิบบาทถ้วน) และเป็นผลงานที่เป็น คู่สัญญาโดยตรงกับส่วนราชการ หน่วยงานตามกฎหมายว่าด้วยระเบียบบริหารราชการส่วนท้องถิ่น รัฐวิสาหกิจ หรือหน่วยงานเอกชนที่จังหวัดเชื่อถือได้

๓. หลักฐานการยื่นข้อเสนอ

ผู้เสนอราคาจะต้องเสนอเอกสารหลักฐานยื่นมาพร้อมกับการเสนอราคาทางระบบจัดซื้อ จัดจ้างภาครัฐด้วยอิเล็กทรอนิกส์ โดยแยกเป็น ๒ ส่วน คือ

๓.๑ ส่วนที่ ๑ อย่างน้อยต้องมีเอกสารดังต่อไปนี้

(๑) ในกรณีผู้เสนอราคาเป็นนิติบุคคล

(ก) ห้างหุ้นส่วนสามัญหรือห้างหุ้นส่วนจำกัด ให้ยื่นสำเนาหนังสือรับรองการ จดทะเบียนนิติบุคคล บัญชีรายชื่อหุ้นส่วนผู้จัดการ ผู้มีอำนาจควบคุม (ถ้ามี) พร้อมรับรองสำเนาถูกต้อง

(ข) บริษัทจำกัดหรือบริษัทมหาชนจำกัด ให้ยื่นสำเนาหนังสือรับรองการจดทะเบียน นิติบุคคล หนังสือบริคณห์สนธิ บัญชีรายชื่อกรรมการผู้จัดการผู้มีอำนาจควบคุม (ถ้ามี) และบัญชีผู้ถือหุ้นรายใหญ่ พร้อมรับรองสำเนาถูกต้อง

(๒) ในกรณีผู้เสนอราคาเป็นบุคคลธรรมดาหรือคณะบุคคลที่มีชื่อนิติบุคคลให้ยื่น สำเนาบัตรประจำตัวประชาชนของผู้ยื่น สำเนาข้อตกลงที่แสดงถึงการเข้าเป็นหุ้นส่วน (ถ้ามี) สำเนาบัตร ประจำตัวประชาชนของผู้เป็นหุ้นส่วน พร้อมทั้งรับรองสำเนาถูกต้อง

(๓) ในกรณีผู้เสนอราคาเป็นผู้เสนอราคาร่วมกันในฐานะเป็นผู้ร่วมค้าให้ยื่นสำเนาสัญญา ของการเข้าร่วมค้า สำเนาบัตรประจำตัวประชาชนของผู้ร่วมค้า และในกรณีที่ผู้เข้าร่วมค้าฝ่ายใดเป็นบุคคลธรรมดา ที่มีชื่อสัญชาติไทย ก็ให้ยื่นสำเนาหนังสือเดินทาง หรือผู้ร่วมค้าฝ่ายใดเป็นนิติบุคคล ให้ยื่นเอกสารตามที่ระบุไว้(๒)

(๔) เอกสารเพิ่มเติมอื่นๆ

(๔.๑) สำเนาใบทะเบียนพาณิชย์และสำเนาใบทะเบียนภาษีมูลค่าเพิ่ม พร้อม รับรองสำเนาถูกต้อง

(๔.๒) แบบแสดงการลงทะเบียนในระบบ e-GP (ถ้ามี)

(๕) บัญชีเอกสารส่วนที่ ๑ ทั้งหมดที่ได้ยื่นพร้อมกับการเสนอราคาทางระบบจัดซื้อ จัดจ้างภาครัฐด้วยอิเล็กทรอนิกส์ ตามแบบในข้อ ๑.๖ (๑)

๓.๒ ส่วนที่ ๒ อย่างน้อยต้องมีเอกสารดังต่อไปนี้

- (๑) แคตตาล็อกและหรือแบบรูปรายการละเอียดคุณลักษณะเฉพาะ ตามข้อ ๔.๔
- (๒) หนังสือมอบอำนาจซึ่งปิดอากรแสตมป์ตามกฎหมายในกรณีที่ผู้เสนอราคามอบอำนาจให้บุคคลอื่นลงลายมือชื่ออิเล็กทรอนิกส์ หรือหลักฐานแสดงตัวตนของผู้เสนอราคาในการเสนอราคาทางระบบจัดซื้อจัดจ้างภาครัฐด้วยอิเล็กทรอนิกส์แทน
- (๓) หลักประกันการเสนอราคา ตามข้อ ๕
- (๔) สำเนาหนังสือผลทดสอบเนื้อผ้าจากสถาบันพัฒนาอุตสาหกรรมสิ่งทอโดยนับระยะเวลาได้ไม่เกิน ๙๐ วัน นับจนถึงวันที่ยื่นเอกสารเสนอราคาในกรณีที่ผ้าชนิดเดียวกันแต่ต่างสีกันสามารถใช้ผลทดสอบเดียวกันได้
- (๕) บัญชีเอกสารส่วนที่ ๒ ทั้งหมดที่ได้ยื่นพร้อมกับการเสนอราคาทางระบบจัดซื้อจัดจ้างภาครัฐด้วยอิเล็กทรอนิกส์ตามแบบในข้อ ๑.๖ (๒)

๔. การเสนอราคา

๔.๑ ผู้เสนอราคาต้องยื่นข้อเสนอและเสนอราคาทางระบบจัดซื้อจัดจ้างภาครัฐด้วยอิเล็กทรอนิกส์ตามแบบที่กำหนดไว้ในเอกสารประกวดราคาซื้อด้วยวิธีประกวดราคาอิเล็กทรอนิกส์นี้ โดยไม่มีเงื่อนไขใด ๆ ทั้งสิ้น และจะต้องกรอกข้อความให้ถูกต้องครบถ้วนลงลายมือชื่ออิเล็กทรอนิกส์ หรือหลักฐานแสดงตัวตนของผู้เสนอราคา

๔.๒ ผู้เสนอราคาจะต้องเสนอราคาเป็นเงินบาท และเสนอราคาเพียงราคาเดียว โดยเสนอราคารวมและหรือราคาต่อหน่วย และหรือต่อรายการ ตามเงื่อนไขที่ระบุไว้ท้ายใบเสนอราคาให้ถูกต้อง โดยคิดราคารวมทั้งสิ้นซึ่งรวมค่าภาษีมูลค่าเพิ่มและภาษีอากรอื่น ค่าขนส่ง ค่าจดทะเบียน และค่าใช้จ่ายอื่นๆ ทั้งปวง จนกระทั่งส่งมอบพัสดุให้ ณ กลุ่มงานซัพพลายห่วงโซ่อุปทานสมเด็จพระยุพราชเดชอุดมต.เมืองเดช อ.เดชอุดม จ.อุบลราชธานี
ราคาที่เสนอ จะต้องเสนอกำหนดยื่นราคาไม่น้อยกว่า.....วันนับแต่วันเสนอราคา โดยภายในกำหนดยื่นราคา ผู้เสนอราคาต้องรับผิดชอบราคาที่ตนเสนอไว้ และจะถอนการเสนอราคามีได้

๔.๓ ผู้เสนอราคาจะต้องเสนอกำหนดเวลาส่งมอบพัสดุไม่เกิน.....วันนับถัดจากวันลงนามในสัญญาจะซื้อจะขายราคาคงที่ไม่จำกัดปริมาณโดยผู้จะซื้อจะออกใบสั่งซื้อสิ่งของในแต่ละคราวตามจำนวนที่ผู้จะซื้อจะสั่งซื้อเป็นคราว ๆ ไป และกำหนดส่งมอบตามใบสั่งซื้อแต่ละคราวภายใน.....วัน นับถัดจากวันลงนามในใบสั่งซื้อ

๔.๔ ผู้เสนอราคาจะต้องส่งแคตตาล็อกและหรือแบบรูปรายการละเอียดคุณลักษณะเฉพาะของวัสดุเครื่องแต่งกายและวัสดุผ้าอื่น ๆ จำนวน ๒๘ รายการไปพร้อมการเสนอราคาทางระบบการจัดซื้อจัดจ้างภาครัฐด้วยอิเล็กทรอนิกส์เพื่อประกอบการพิจารณาหลักฐานดังกล่าวนี้ จังหวัดจะยึดไว้เป็นเอกสารของทางราชการ สำหรับแคตตาล็อกที่แนบให้พิจารณา หากเป็นสำเนารูปถ่ายจะต้องรับรองสำเนาถูกต้องโดยผู้มีอำนาจทำนิติกรรมแทนนิติบุคคล หากคณะกรรมการพิจารณาผลการประกวดราคาอิเล็กทรอนิกส์ มีความประสงค์จะขอดูต้นฉบับแคตตาล็อก ผู้เสนอราคาจะต้องนำต้นฉบับมาให้คณะกรรมการพิจารณาผลการประกวดราคาอิเล็กทรอนิกส์ตรวจสอบภายใน วัน

๔.๕ ผู้เสนอราคาจะต้องส่งพัสดุที่เสนอ จำนวน รายการละ ๒ ชิ้น และหรือรายละเอียดประกอบการอธิบายเอกสารตามที่ส่วนราชการกำหนด โดยลงลายมือชื่อผู้เสนอราคาพร้อมประทับตรา(ถ้ามี) กำกับในเอกสารด้วย พร้อมสรุปจำนวนเอกสารที่จัดส่งหรือนำมาแสดง ตามบัญชีเอกสารที่ ๒ เพื่อใช้ในการตรวจทดลอง

๔/หรือประกอบ...

หรือประกอบการพิจารณาและหรือประกอบสัญญา ในวันที่.....ตั้งแต่เวลา.....น.
ถึงเวลา.....น. ณ กลุ่มงานซัพพลายโรงพยาบาลสมเด็จพระยุพราชเดชอุดม ทั้งนี้ จังหวัดฯ จะไม่รับผิดชอบ
ในความเสียหายใด ๆ ที่เกิดขึ้นแก่ตัวอย่างดังกล่าวและจะไม่คืนตัวอย่างให้ไม่ว่ากรณีใดทั้งสิ้น

๔.๖ ก่อนการเสนอราคา ผู้เสนอราคาควรตรวจดูร่างสัญญา รายละเอียดคุณลักษณะเฉพาะ
ให้ถี่ถ้วนและเข้าใจเอกสารประกวดราคาอิเล็กทรอนิกส์ทั้งหมดเสียก่อนที่จะตกลงยื่นข้อเสนอตามเงื่อนไขใน
เอกสารประกวดราคาอิเล็กทรอนิกส์

๔.๗ ผู้เสนอราคาจะต้องยื่นข้อเสนอและเสนอราคา ทางระบบการจัดซื้อจัดจ้างภาครัฐ
ด้วยอิเล็กทรอนิกส์ ในวันที่ ระหว่างเวลา ๐๘.๓๐ น. ถึง ๑๖.๓๐ น.

เมื่อพ้นกำหนดเวลายื่นข้อเสนอและราคาแล้ว จะไม่รับเอกสารการยื่นข้อเสนอและการ
เสนอราคาใดๆ โดยเด็ดขาด

คณะกรรมการพิจารณาผลการประกวดราคาอิเล็กทรอนิกส์ จะดำเนินการตรวจสอบคุณสมบัติ
ของผู้เสนอราคาแต่ละรายว่า เป็นผู้เสนอราคาที่มีผลประโยชน์ร่วมกันกับผู้เสนอราคารายอื่น ตามข้อ ๑.๕ (๑)
ณ วันประกาศประกวดราคาหรือไม่

หากปรากฏต่อคณะกรรมการพิจารณาผลการประกวดราคาอิเล็กทรอนิกส์ก่อนหรือในขณะ
ที่มีการพิจารณาข้อเสนอว่า มีผู้เสนอราคารายใดกระทำการอันเป็นการขัดขวางการแข่งขันราคาอย่างเป็นธรรม
ตามข้อ ๑.๕ (๒) และคณะกรรมการฯ เชื่อว่ามีการกระทำการอันเป็นการขัดขวางการแข่งขันราคาอย่างเป็นธรรม
คณะกรรมการฯ จะตัดรายชื่อผู้เสนอราคารายนั้นออกจากการเป็นผู้เสนอราคา และจังหวัดจะพิจารณาลงโทษ
ผู้เสนอราคาดังกล่าวเป็นผู้ทำงาน เว้นแต่คณะกรรมการฯ จะวินิจฉัยได้ว่าผู้เสนอราคารายนั้นเป็นผู้ที่ให้ความร่วมมือ
เป็นประโยชน์ ต่อการพิจารณาของทางราชการและมีได้เป็นผู้ริเริ่มให้มีการกระทำความดังกล่าว

๔.๘ ผู้เสนอราคาจะต้องปฏิบัติ ดังนี้

(๑) ปฏิบัติตามเงื่อนไขที่ระบุไว้ในเอกสารประกวดราคาอิเล็กทรอนิกส์

(๒) ราคาที่เสนอจะต้องเป็นราคาที่รวมภาษีมูลค่าเพิ่ม และภาษีอื่น ๆ (ถ้ามี)

รวมค่าใช้จ่ายที่ส่งไปเรียบร้อยแล้ว

(๓) ผู้เสนอราคาจะต้องลงทะเบียนเพื่อเข้าสู่กระบวนการเสนอราคาตามวัน เวลา

ที่กำหนด

(๔) ห้ามผู้เสนอราคาถอนการเสนอราคา

(๕) ผู้เสนอราคาสามารถศึกษาและทำความเข้าใจในระบบและวิธีการเสนอราคา

ด้วยวิธีประกวดราคาอิเล็กทรอนิกส์ ของกรมบัญชีกลางที่แสดงไว้ในเว็บไซต์ www.gprocurement.go.th

๕. หลักประกันการเสนอราคา

ผู้เสนอราคาต้องวางหลักประกันการเสนอราคาพร้อมกับการเสนอราคาทางระบบจัดซื้อจัดจ้าง
ภาครัฐด้วยอิเล็กทรอนิกส์ โดยใช้หลักประกันอย่างหนึ่งอย่างใดดังต่อไปนี้ จำนวน ๑๗๐,๒๐๕,- บาท (หนึ่งแสน-
เจ็ดหมื่นสองร้อยห้าบาทถ้วน)

๕.๑ หนังสือค้ำประกันอิเล็กทรอนิกส์ของธนาคารในประเทศ ตามแบบหนังสือค้ำประกัน
ดังระบุในข้อ ๑.๔ (๑)

๕.๒ เช็คที่ธนาคารสั่งจ่ายให้แกจังหวัด โดยเป็นเช็คลงวันที่ที่ยื่นการเสนอราคาทางระบบ
จัดซื้อจัดจ้างภาครัฐด้วยอิเล็กทรอนิกส์ หรือก่อนหน้านั้นไม่เกิน ๓ วันทำการของทางธนาคาร

๕.๓ พันธบัตรรัฐบาลไทย

กรณีที่ผู้เสนอราคานำเช็คที่ธนาคารสั่งจ่ายหรือพันธบัตรรัฐบาลมาขอเป็นหลักประกัน การเสนอราคาจะต้องส่งต้นฉบับเอกสารดังกล่าวมาให้ส่วนราชการตรวจสอบความถูกต้องในวันที่
..... ๒๕๖๐ ระหว่างเวลา ๐๘.๓๐ น. ถึง ๑๖.๓๐ น.

ตามแบบตัวอย่างหนังสือค้ำประกันอิเล็กทรอนิกส์ของธนาคารภายในประเทศ (หลักประกันการเสนอราคา) กำหนดให้ระบุชื่อผู้เสนอราคาเป็นผู้วางหลักประกันเสนอราคา ดังนั้น กรณีที่ผู้เสนอราคา ที่เสนอราคาในรูปแบบของ “กิจการร่วมค้า” ประสงค์จะใช้หนังสือค้ำประกันอิเล็กทรอนิกส์ของธนาคารในประเทศ เป็นหลักประกันการเสนอราคา ให้ดำเนินการ ดังนี้

(๑) กรณีที่กิจการร่วมค้าได้จดทะเบียนเป็นนิติบุคคลใหม่ ให้ระบุชื่อผู้เสนอราคา ซึ่งต้องวางหลักประกันการเสนอราคา ในนามกิจการร่วมค้า เท่านั้น

(๒) กรณีที่กิจการร่วมค้าไม่ได้จดทะเบียนเป็นนิติบุคคลใหม่ ให้ระบุชื่อผู้เสนอราคา ซึ่งต้องวางหลักประกันการเสนอราคา ในนามนิติบุคคลรายใดรายหนึ่งตามที่สัญญาาร่วมค้ากำหนดผู้รับเสนอราคา กับทางราชการ

ทั้งนี้ “กิจการร่วมค้าที่จดทะเบียนเป็นนิติบุคคลใหม่” หมายความว่า กิจการร่วมค้าที่จดทะเบียน เป็นนิติบุคคลต่อหน่วยงานของรัฐซึ่งมีหน้าที่รับจดทะเบียน (กรมพัฒนาธุรกิจการค้า กระทรวงพาณิชย์)

หลักประกันการเสนอราคาตามข้อนี้จังหวัดจะคืนให้ผู้เสนอราคาหรือผู้ค้ำประกันภายใน ๑๕ วัน นับถัดจากวันที่ได้พิจารณาในเบื้องต้นเรียบร้อยแล้ว เว้นแต่ผู้เสนอการรายที่คัดเลือกไว้ ๓ ลำดับแรก จะคืนให้ ต่อเมื่อได้ทำสัญญาหรือข้อตกลง หรือเมื่อผู้เสนอราคาได้พ้นจากข้อผูกพันแล้ว การคืนหลักประกันการเสนอราคา ไม่ว่าในกรณีใด ๆ จะคืนให้โดยไม่มีดอกเบี้ย

๖. หลักเกณฑ์และสิทธิในการพิจารณา

๖.๑ ในการพิจารณาผลการยื่นข้อเสนอประกวดราคาอิเล็กทรอนิกส์ครั้งนี้จังหวัดจะพิจารณา ตัดสินโดยใช้หลักเกณฑ์ราคา และจะพิจารณาจาก **ราคารวม**

๖.๒ หากผู้เสนอการรายใดมีคุณสมบัติไม่คู่ ต้องตามข้อ ๒ หรือยื่นหลักฐานการยื่น ข้อเสนอไม่ถูกต้อง หรือไม่ครบถ้วนตามข้อ ๓ หรือยื่นข้อเสนอไม่ถูกต้องตามข้อ ๔ แล้ว คณะกรรมการ พิจารณาผลการประกวดราคาอิเล็กทรอนิกส์จะไม่รับพิจารณาราคาของผู้เสนอการรายนั้นวันแต่เป็นข้อผิดพลาด หรือ ผิดหลงเพียงเล็กน้อย หรือผิดแผกไปจากเงื่อนไขของเอกสารประกวดราคาด้วยวิธียื่นข้อเสนอประกวดราคา อิเล็กทรอนิกส์ในส่วนที่มีสาระสำคัญ ทั้งนี้ เฉพาะในกรณีที่พิจารณาเห็นว่าจะเป็นประโยชน์ต่อจังหวัดเท่านั้น

๖.๓ จังหวัดสงวนสิทธิไม่พิจารณาข้อเสนอของผู้เสนอราคาโดยไม่มีค่าธรรมเนียม ในกรณี ดังต่อไปนี้

(๑) ไม่ปรากฏชื่อผู้เสนอการรายนั้นในบัญชีผู้รับเอกสารประกวดราคาอิเล็กทรอนิกส์ ทางระบบการจัดซื้อจัดจ้างด้วยอิเล็กทรอนิกส์ หรือบัญชีรายชื่อผู้ซื้อเอกสารประกวดราคาอิเล็กทรอนิกส์ทางระบบ การจัดซื้อจัดจ้างด้วยอิเล็กทรอนิกส์ของจังหวัด

(๒) ไม่กรอกชื่อนิติบุคคล (บุคคลธรรมดา) หรือลงลายมือชื่ออิเล็กทรอนิกส์ อย่างเป็นทางการ อย่างไรก็ดี หรือทั้งหมดในการเสนอราคาทางระบบการจัดซื้อจัดจ้างด้วยอิเล็กทรอนิกส์

(๓) เสนอรายละเอียดแตกต่างไปจากเงื่อนไขที่กำหนดในเอกสารประกวดราคา อิเล็กทรอนิกส์ที่เป็นสาระสำคัญ หรือมีผลทำให้เกิดความได้เปรียบเสียเปรียบแก่ผู้เสนอการรายอื่น

๖.๔ ในการตัดสินใจการประกวดราคา อิเล็กทรอนิกส์ หรือในการทำสัญญา คณะกรรมการพิจารณาผลการประกวดราคาอิเล็กทรอนิกส์หรือจังหวัดมีสิทธิให้ผู้เสนอราคาชี้แจงข้อเท็จจริง สภาพ ฐานะ หรือข้อเท็จจริงอื่นใดที่เกี่ยวข้องกับผู้เสนอราคาได้ จังหวัดมีสิทธิที่จะไม่รับข้อเสนอ ไม่รับราคา หรือไม่ทำสัญญา หากหลักฐานดังกล่าวไม่มีความเหมาะสมหรือไม่ถูกต้อง

๖.๕ จังหวัดทรงไว้ซึ่งสิทธิที่จะไม่รับราคาต่ำสุด หรือราคาหนึ่งราคาใด หรือราคาที่เสนอทั้งหมดก็ได้ และอาจพิจารณาเลือกซื้อในจำนวน หรือขนาด หรือเฉพาะรายการหนึ่งรายการใด หรืออาจจะยกเลิกการประกวดราคาอิเล็กทรอนิกส์ โดยไม่พิจารณาจัดซื้อเลยก็ได้แต่จะพิจารณา ทั้งนี้ เพื่อประโยชน์ของทางราชการเป็นสำคัญและให้ถือว่าการตัดสินใจของจังหวัดเป็นเด็ดขาด ผู้เสนอราคาจะเรียกร้องค่าเสียหายใดๆ มิได้ รวมทั้งจังหวัดจะพิจารณายกเลิกการประกวดราคาอิเล็กทรอนิกส์ และลงโทษผู้เสนอราคาเป็นผู้ทำงาน ไม่ว่าจะเป็นผู้เสนอราคาที่ได้รับการคัดเลือกหรือไม่ก็ตาม หากมีเหตุที่เชื่อได้ว่าการยื่นเสนอราคากระทำการโดยไม่สุจริต เช่น การเสนอเอกสารอันเป็นเท็จ หรือใช้ชื่อบุคคลธรรมดา หรือนิติบุคคลอื่นมายื่นข้อเสนอแทน เป็นต้น

๖.๖ ในกรณีที่ปรากฏข้อเท็จจริงภายหลังจากการพิจารณาข้อเสนอว่า ผู้เสนอราคาที่มีสิทธิได้รับการคัดเลือกเป็นผู้เสนอราคาที่มีผลประโยชน์ร่วมกันกับผู้เสนอการรายอื่นหรือเป็นผู้เสนอราคากระทำการอันเป็นการขัดขวางการแข่งขันราคาอย่างเป็นธรรมตามข้อ ๑.๕ จังหวัดมีอำนาจที่จะตัดรายชื่อผู้เสนอราคาที่ได้รับคัดเลือกรายดังกล่าวออก และจังหวัดจะพิจารณาลงโทษผู้เสนอการรายนั้นเป็นผู้ทำงาน

ในกรณีนี้หากปลัดกระทรวงพิจารณาเห็นว่าการยกเลิกการพิจารณาผลการเสนอราคาที่ได้ดำเนินการไปแล้วจะเป็นประโยชน์แก่ทางราชการอย่างยิ่ง ปลัดกระทรวงมีอำนาจยกเลิกการพิจารณาผลการเสนอราคาดังกล่าวได้

๗. การทำสัญญาจะซื้อจะขายราคาคงที่ไม่จำกัดปริมาณ

๗.๑ ในกรณีที่ผู้ชนะการประกวดราคาอิเล็กทรอนิกส์ สามารถส่งมอบสิ่งของได้ครบถ้วน ภายใน ๕ วันทำการของทางราชการนับแต่วันที่ทำข้อตกลงซื้อ จังหวัดจะพิจารณาจัดทำข้อตกลงเป็นหนังสือ แทนการทำสัญญาตามแบบสัญญาดังระบุในข้อ ๑.๓ ก็ได้

๗.๒ ในกรณีที่ผู้ชนะการประกวดราคาอิเล็กทรอนิกส์ไม่สามารถส่งมอบสิ่งของได้ครบถ้วน ภายใน ๕ วันทำการของทางราชการ หรือจังหวัดเห็นว่าไม่สมควรจัดทำข้อตกลงเป็นหนังสือตามข้อ ๗.๑ ผู้ชนะการประกวดราคาอิเล็กทรอนิกส์จะต้องทำสัญญาจะซื้อจะขายราคาคงที่ไม่จำกัดปริมาณ ตามแบบสัญญาดังระบุในข้อ ๑.๓ กับจังหวัด ภายใน ๗ วัน นับถัดจากวันที่ได้รับแจ้ง และจะต้องวางหลักประกันสัญญาเป็นจำนวนเงิน เท่ากับร้อยละ ๕ ของราคาส่งของที่ประกวดราคาอิเล็กทรอนิกส์ที่ได้ให้จังหวัดยึดถือไว้ในขณะทำสัญญา โดยใช้หลักประกันอย่างหนึ่งอย่างใดดังต่อไปนี้

(๑) เงินสด

(๒) เช็ครถธนาคารส่งจ่ายให้แก่จังหวัด ซึ่งเป็นเช็คลงวันที่ทำสัญญาหรือก่อนหน้านั้นไม่เกิน ๓ วันทำการของทางราชการ

(๓) หนังสือค้ำประกันของธนาคารภายในประเทศ ตามแบบหนังสือค้ำประกัน ดังระบุในข้อ ๑.๔ (๒)

(๔) หนังสือค้ำประกันของบริษัทเงินทุนอุตสาหกรรมแห่งประเทศไทย บริษัทเงินทุนหรือบริษัทเงินทุนหลักทรัพย์ที่ได้รับอนุญาตให้ประกอบกิจการเงินทุนที่ปรึกษาและประกอบธุรกิจการค้าประกัน

ตามประกาศของธนาคารแห่งประเทศไทย ซึ่งได้แจ้งเวียนให้ส่วนราชการต่างๆ ทราบแล้ว โดยอนุโลมให้ใช้ตามแบบหนังสือค้ำประกัน ดังระบุในข้อ ๑.๔ (๒)

(๕) พันธบัตรรัฐบาลไทย

หลักประกันนี้จะคืนให้โดยไม่มีดอกเบี้ยภายใน ๑๕ วันนับถัดจากวันที่ผู้ชนะการประกวดราคาอิเล็กทรอนิกส์(ผู้ขาย)พ้นจากข้อผูกพันตามสัญญาจะซื้อจะขายราคาคงที่ไม่จำกัดปริมาณแล้ว

๘. อัตราค่าปรับ

ค่าปรับตามแบบสัญญาจะซื้อจะขายราคาคงที่ไม่จำกัดปริมาณข้อ ๑๐ ให้คิดในอัตราร้อยละ ๐.๒๐ ต่อวัน

๙. การรับประกันความชำรุดบกพร่อง

ผู้ชนะการประกวดราคาอิเล็กทรอนิกส์ ซึ่งได้ทำข้อตกลงเป็นหนังสือหรือทำ สัญญาจะซื้อจะขายราคาคงที่ไม่จำกัดปริมาณ ตามแบบดังระบุในข้อ ๑.๓ แล้วแต่กรณี จะต้องรับประกันความชำรุดบกพร่องของสิ่งของที่ซื้อขายที่เกิดขึ้นภายในระยะเวลาไม่น้อยกว่า ๑ ปี นับถัดจากวันที่ผู้ซื้อรับมอบโดยผู้ขายต้องบริหารจัดการซ่อมแซมแก้ไขให้ใช้การได้ดีดั้งเดิมหรือเปลี่ยนให้ใหม่ภายใน ๗ วัน นับถัดจากวันที่ได้รับแจ้งความชำรุดบกพร่อง

๑๐. ข้อสงวนสิทธิในการเสนอราคาและอื่นๆ

๑๐.๑ เงินค่าพัสดุสำหรับการซื้อครั้งนี้ ได้มาจากเงินบำรุงโรงพยาบาลสมเด็จพระยุพราชเดชอุดม ประจำปีงบประมาณ ๒๕๖๐

การลงนามในสัญญาจะกระทำต่อเมื่อจังหวัดได้รับอนุมัติเงินค่าพัสดุ จาก เงินบำรุงโรงพยาบาลสมเด็จพระยุพราชเดชอุดมประจำปีงบประมาณ ๒๕๖๐ แล้วเท่านั้น และในกรณีที่มิได้รับการจัดสรรเงินบำรุงโรงพยาบาลสมเด็จพระยุพราชเดชอุดม ประจำปีงบประมาณ ๒๕๖๐ จังหวัดสามารถยกเลิกการจัดหาได้และผู้เสนอราคาไม่มีสิทธิเรียกร้องค่าเสียหายใด ๆ ทั้งสิ้น

๑๐.๒ เมื่อจังหวัดได้คัดเลือกผู้เสนอราคา รายใดให้เป็นผู้ขาย และได้ตกลงซื้อสิ่งของตามสัญญาประกวดราคาอิเล็กทรอนิกส์แล้ว ถ้าผู้ขายจะต้องส่งหรือนำสิ่งของดังกล่าวเข้ามาจากต่างประเทศ และของนั้นต้องนำเข้ามาโดยทางเรือในเส้นทางที่มีเรือไทยเดินอยู่ และสามารถให้บริการรับขนได้ตามที่รัฐมนตรีว่าการกระทรวงคมนาคมประกาศกำหนดผู้เสนอราคาซึ่งเป็นผู้ขายจะต้องปฏิบัติตามกฎหมายว่าด้วยการส่งเสริมการพาณิชย์ ดังนี้

(๑) แจ้งการส่งหรือนำสิ่งของที่ซื้อขายดังกล่าวเข้ามาจากต่างประเทศต่อกรมเจ้าท่า ภายใน ๗ นับตั้งแต่วันที่ผู้ขายส่งหรือซื้อของจากต่างประเทศ เว้นแต่เป็นของที่รัฐมนตรีว่าการกระทรวงคมนาคมประกาศยกเว้นให้บรรทุกโดยเรืออื่นใด

(๒) จัดการให้สิ่งของที่ซื้อขายดังกล่าวบรรทุกโดยเรือไทย หรือเรือที่มีสิทธิเช่นเดียวกับเรือไทยจากต่างประเทศมายังประเทศไทย เว้นแต่จะได้รับอนุญาตจากกรมเจ้าท่าให้บรรทุกสิ่งของนั้นโดยเรืออื่นที่มีใช่เรือไทย ซึ่งจะต้องได้รับอนุญาตเช่นนั้นก่อนบรรทุกของลงเรืออื่น ~~ซึ่ง~~ของที่รัฐมนตรีว่าการกระทรวงคมนาคมประกาศยกเว้นให้บรรทุกโดยเรืออื่น

(๓) ในกรณีที่มิปฏิบัติตาม (๑) หรือ (๒) ผู้ขายจะต้องรับผิดชอบตามกฎหมายว่าด้วยการส่งเสริมการพาณิชย์

๑๐.๓ ผู้เสนอราคาซึ่งจังหวัดได้คัดเลือกแล้ว ไม่ไปทำสัญญาหรือข้อตกลงภายในเวลาที่ทางราชการกำหนด ดังระบุไว้ในข้อ ๗ จังหวัดจะริบหลักประกันการยื่นข้อเสนอหรือเรียกธำนาจจากผู้ออกหนังสือค้ำประกันการยื่นข้อเสนอทันที และอาจพิจารณาเรียกร้องให้ชดใช้ความเสียหายอื่น (ถ้ามี) รวมทั้งจะพิจารณาให้เป็นผู้ทำงานตามระเบียบของทางราชการ

๑๐.๔ จังหวัดมีสิทธิที่จะแก้ไขเพิ่มเติมเงื่อนไข หรือข้อกำหนดในแบบสัญญาให้เป็นไปตามความเห็นของสำนักงานอัยการสูงสุด (ถ้ามี)

จังหวัดอุบลราชธานี

...../...../.....

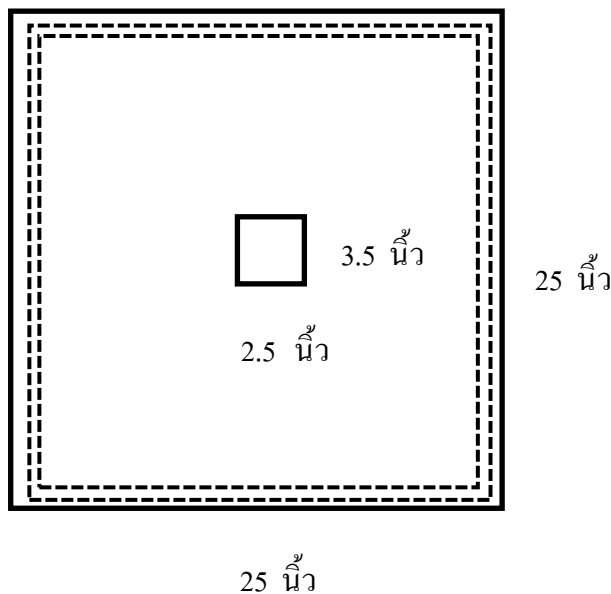
รายละเอียดคุณลักษณะเฉพาะของวัสดุเครื่องแต่งกายและผ้าอื่น ๆ

โรงพยาบาลสมเด็จพระยุพราชเดชอุดม

รายการที่ 1 ผ้าสี่เหลี่ยมสีขาว 2 ชั้น ขนาด 25 x 25 นิ้ว เจาะรูกลาง จำนวน 200 ผืน

1. เป็นผ้าที่มีส่วนผสมของผ้าคอตตอน 100% จำนวนเส้นด้ายยืนและด้ายพุ่งรวมกันน้อยกว่า 140 เส้นต่อ 1 ตารางนิ้ว
2. โครงสร้างเส้นด้าย No.20 x 20 (± 3)
3. บนเนื้อผ้าพิมพ์โลโก้พร้อมชื่อโรงพยาบาลสมเด็จพระยุพราชเดชอุดม ขนาดตัวอักษร รพ. 0.7 นิ้ว รวมโลโก้ไม่เกิน 3 นิ้ว
4. ตัวอักษรพิมพ์ด้วยหมึกพิเศษสีเขียวอย่างดี ชัดเจน ไม่ลอกหลุดง่ายเมื่อซักล้าง
5. ผ้าเมื่อผ่านกระบวนการซักรีดแล้วหดได้ไม่น้อยกว่าขนาดที่กำหนด

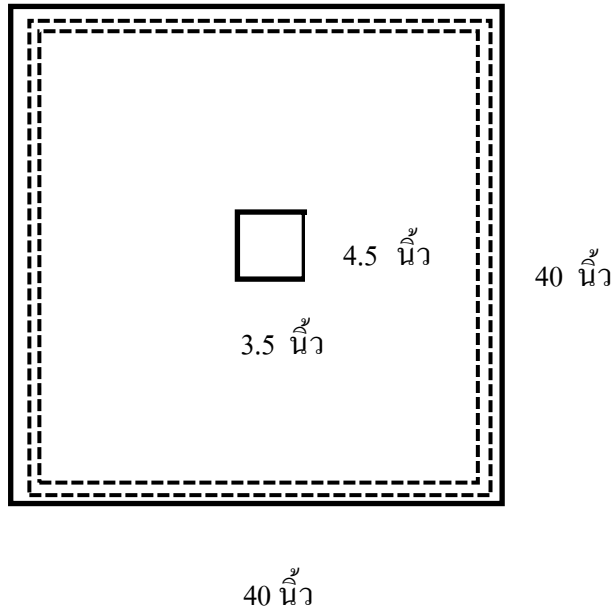
	ขนาดผ้า (นิ้ว)
กว้าง	25
ยาว	25
การเย็บผ้า 2 ชั้น	เย็บห่างขอบทั้ง 4 ด้าน 2 เส้น (ห่างกัน 1 ซม.)



รายการที่ 2 ผ้าสี่เหลี่ยมสีขาว 2 ชั้น ขนาด 40 x 40 นิ้ว เจาะรูกลาง จำนวน 160 ผืน

1. เป็นผ้าที่มีส่วนผสมของผ้าคอตตอน 100% จำนวนเส้นด้ายยืนและด้ายพุ่งรวมกันไม่น้อยกว่า 140 เส้นต่อ 1 ตารางนิ้ว
2. โครงสร้างเส้นด้าย No.20 x 20 (± 3)
3. บนเนื้อผ้าพิมพ์โลโก้พร้อมชื่อโรงพยาบาลสมเด็จพระยุพราชเดชอุดม ขนาดตัวอักษร รพ. 0.7 นิ้ว รวมโลโก้ไม่เกิน 3 นิ้ว
4. ตัวอักษรพิมพ์ด้วยหมึกพิเศษสีเขียวอย่างดี ชัดเจน ไม่ลอกหลุดง่ายเมื่อซักล้าง
5. ผ้าเมื่อผ่านกระบวนการซักแล้วหดได้ไม่น้อยกว่าขนาดที่กำหนด

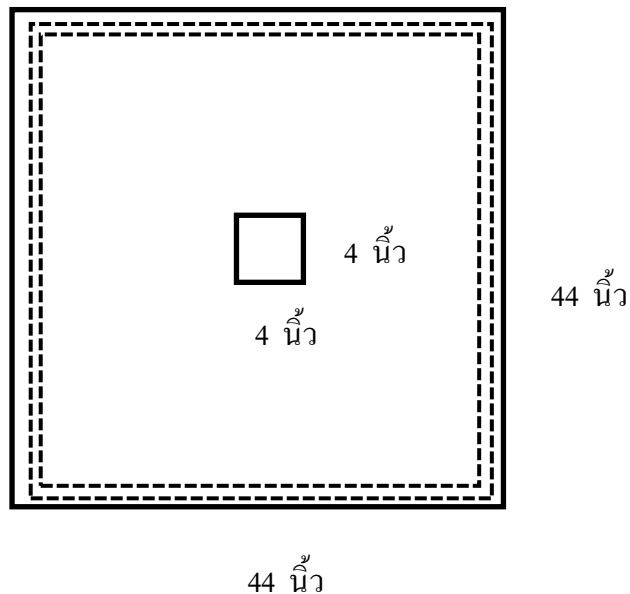
	ขนาดผ้า (นิ้ว)
กว้าง	40
ยาว	40
การเย็บผ้า 2 ชั้น	เย็บห่างขอบทั้ง 4 ด้าน 2 เส้น (ห่างกัน 1 ซม.)



รายการที่ 3 ผ้าสี่เหลี่ยมสี่เหลี่ยมเข็ม 2 ชั้น ขนาด 44 x 44 นิ้ว เจาะรูกลาง จำนวน 200 ผืน

1. เป็นผ้าที่มีส่วนผสมของผ้าคอตตอน 100% จำนวนเส้นด้ายยืนและด้ายพุ่งรวมกันไม่น้อยกว่า 140 เส้นต่อ 1 ตารางนิ้ว
2. โครงสร้างเส้นด้าย No.20 x 20 (± 3)
3. บนเนื้อผ้าพิมพ์โลโก้พร้อมชื่อโรงพยาบาลสมเด็จพระยุพราชเดชอุดม ขนาดตัวอักษร รพ. 0.7 นิ้ว รวมโลโก้ไม่เกิน 3 นิ้ว
4. ตัวอักษรพิมพ์ด้วยหมึกพิเศษสีดําอย่างดี ชัดเจน ไม่ลอกหลุดง่ายเมื่อซักล้าง
5. ผ้าเมื่อผ่านกระบวนการซักแล้วหดได้ไม่น้อยกว่าขนาดที่กำหนด

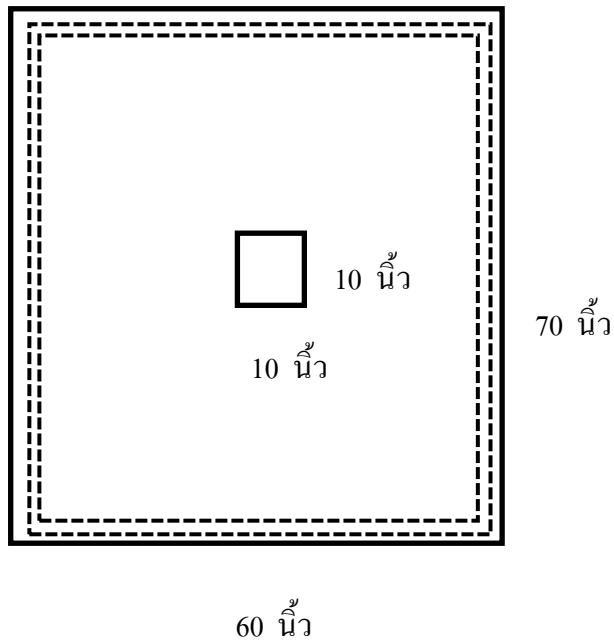
	ขนาดผ้า (นิ้ว)
กว้าง	44
ยาว	44
ช่องกว้าง	4
ช่องยาว	4
การเย็บผ้า 2 ชั้น	เย็บห่างขอบทั้ง 4 ด้าน 2 เส้น (ห่างกัน 1 ซม.)



รายการที่ 4 ผ้าสี่เหลี่ยมสี่เหลี่ยมเข็ม 2 ชั้น ขนาด 60 x 70 นิ้ว เจาะรูกลาง จำนวน 100 ผืน

1. เป็นผ้าที่มีส่วนผสมของผ้าคอตตอน 100% จำนวนเส้นด้ายยืนและด้ายพุ่งรวมกันไม่น้อยกว่า 140 เส้นต่อ 1 ตารางนิ้ว
2. โครงสร้างเส้นด้าย No.20 x 20 (± 3)
3. บนเนื้อผ้าพิมพ์โลโก้พร้อมชื่อโรงพยาบาลสมเด็จพระยุพราชเดชอุดม ขนาดตัวอักษร รพ. 0.7 นิ้ว รวมโลโก้ไม่เกิน 3 นิ้ว
4. ตัวอักษรพิมพ์ด้วยหมึกพิเศษสีดำอย่างดี ชัดเจน ไม่ลอกหลุดง่ายเมื่อซักล้าง
5. ผ้าเมื่อผ่านกระบวนการซักแล้วหดได้ไม่น้อยกว่าขนาดที่กำหนด

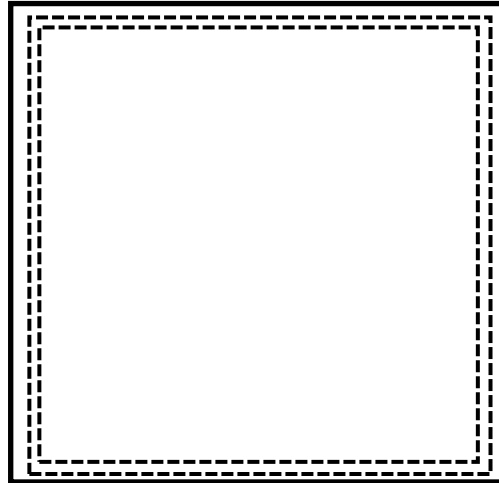
	ขนาดผ้า (นิ้ว)
กว้าง	60
ยาว	70
ช่องกว้าง	10
ช่องยาว	10
การเย็บผ้า 2 ชั้น	เย็บห่างขอบทั้ง 4 ด้าน 2 เส้น (ห่างกัน 1 ซม.)



รายการที่ 5 ผ้าสี่เหลี่ยมสี่เหลี่ยมเข็ม 2 ชั้น ขนาด 30 x 30 นิ้ว จำนวน 500 ผืน

1. เป็นผ้าที่มีส่วนผสมของผ้าคอตตอน 100% จำนวนเส้นด้ายยืนและด้ายพุ่งรวมกันไม่น้อยกว่า 140 เส้นต่อ 1 ตารางนิ้ว
2. โครงสร้างเส้นด้าย No.20 x 20 (± 3)
3. บนเนื้อผ้าพิมพ์โลโก้พร้อมชื่อโรงพยาบาลสมเด็จพระยุพราชเดชอุดม ขนาดตัวอักษร รพ. 0.7 นิ้ว รวมโลโก้ไม่เกิน 3 นิ้ว
4. ตัวอักษรพิมพ์ด้วยหมึกพิเศษสีดำอย่างดี ชัดเจน ไม่ลอกหลุดง่ายเมื่อซักล้าง
5. ผ้าเมื่อผ่านกระบวนการซักแล้วหดได้ไม่น้อยกว่าขนาดที่กำหนด

	ขนาดผ้า (นิ้ว)
กว้าง	30
ยาว	30
การเย็บผ้า 2 ชั้น	เย็บห่างขอบทั้ง 4 ด้าน 2 เส้น (ห่างกัน 1 ซม.)



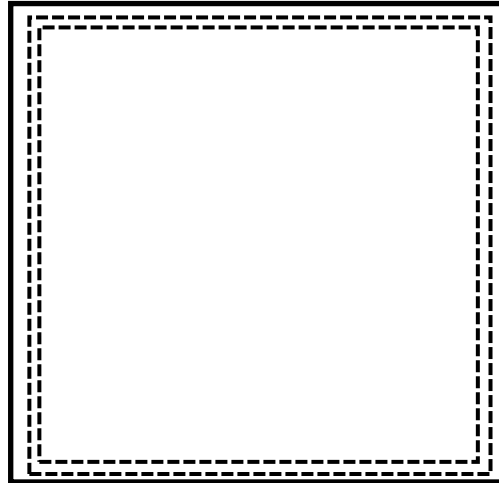
30 นิ้ว

30 นิ้ว

รายการที่ 6 ผ้าสี่เหลี่ยมสี่เหลี่ยมเข็ม 2 ชั้น ขนาด 36 x 36 นิ้ว จำนวน 500 ผืน

1. เป็นผ้าที่มีส่วนผสมของผ้าคอตตอน 100% จำนวนเส้นด้ายยืนและด้ายพุ่งรวมกันไม่น้อยกว่า 140 เส้นต่อ 1 ตารางนิ้ว
2. โครงสร้างเส้นด้าย No.20 x 20 (± 3)
3. บนเนื้อผ้าพิมพ์โลโก้พร้อมชื่อโรงพยาบาลสมเด็จพระยุพราชเดชอุดม ขนาดตัวอักษร รพ. 0.7 นิ้ว รวมโลโก้ไม่เกิน 3 นิ้ว
4. ตัวอักษรพิมพ์ด้วยหมึกพิเศษสีดำอย่างดี ชัดเจน ไม่ลอกหลุดง่ายเมื่อซักล้าง
5. ผ้าเมื่อผ่านกระบวนการซักแล้วหดได้ไม่น้อยกว่าขนาดที่กำหนด

	ขนาดผ้า (นิ้ว)
กว้าง	36
ยาว	36
การเย็บผ้า 2 ชั้น	เย็บห่างขอบทั้ง 4 ด้าน 2 เส้น (ห่างกัน 1 ซม.)



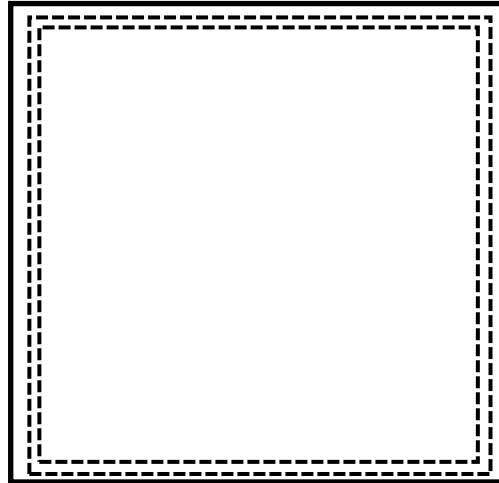
36 นิ้ว

36 นิ้ว

รายการที่ 7 ผ้าสี่เหลี่ยมสี่เหลี่ยมเข็ม 2 ชั้น ขนาด 44 x 44 นิ้ว จำนวน 700 ผืน

1. เป็นผ้าที่มีส่วนผสมของผ้าคอตตอน 100% จำนวนเส้นด้ายยืนและด้ายพุ่งรวมกันไม่น้อยกว่า 140 เส้นต่อ 1 ตารางนิ้ว
2. โครงสร้างเส้นด้าย No.20 x 20 (± 3)
3. บนเนื้อผ้าพิมพ์โลโก้พร้อมชื่อโรงพยาบาลสมเด็จพระยุพราชเดชอุดม ขนาดตัวอักษร รพ. 0.7 นิ้ว รวมโลโก้ไม่เกิน 3 นิ้ว
4. ตัวอักษรพิมพ์ด้วยหมึกพิเศษสีดําอย่างดี ชัดเจน ไม่ลอกหลุดง่ายเมื่อซักล้าง
5. ผ้าเมื่อผ่านกระบวนการซักแล้วหดได้ไม่น้อยกว่าขนาดที่กำหนด

	ขนาดผ้า (นิ้ว)
กว้าง	44
ยาว	44
การเย็บผ้า 2 ชั้น	เย็บห่างขอบทั้ง 4 ด้าน 2 เส้น (ห่างกัน 1 ซม.)



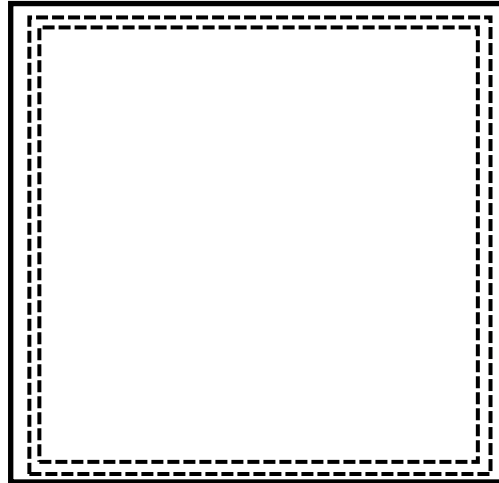
44 นิ้ว

44 นิ้ว

รายการที่ 8 ผ้าสี่เหลี่ยมสี่เหลี่ยมเข็ม 2 ชั้น ขนาด 50 x 50 นิ้ว จำนวน 700 ผืน

1. เป็นผ้าที่มีส่วนผสมของผ้าคอตตอน 100% จำนวนเส้นด้ายยืนและด้ายพุ่งรวมกันไม่น้อยกว่า 140 เส้นต่อ 1 ตารางนิ้ว
2. โครงสร้างเส้นด้าย No.20 x 20 (± 3)
3. บนเนื้อผ้าพิมพ์โลโก้พร้อมชื่อโรงพยาบาลสมเด็จพระยุพราชเดชอุดม ขนาดตัวอักษร รพ. 0.7 นิ้ว รวมโลโก้ไม่เกิน 3 นิ้ว
4. ตัวอักษรพิมพ์ด้วยหมึกพิเศษสีด่าอย่างดี ชัดเจน ไม่ลอกหลุดง่ายเมื่อซักล้าง
5. ผ้าเมื่อผ่านกระบวนการซักแล้วหดได้ไม่น้อยกว่าขนาดที่กำหนด

	ขนาดผ้า (นิ้ว)
กว้าง	50
ยาว	50
การเย็บผ้า 2 ชั้น	เย็บห่างขอบทั้ง 4 ด้าน 2 เส้น (ห่างกัน 1 ซม.)



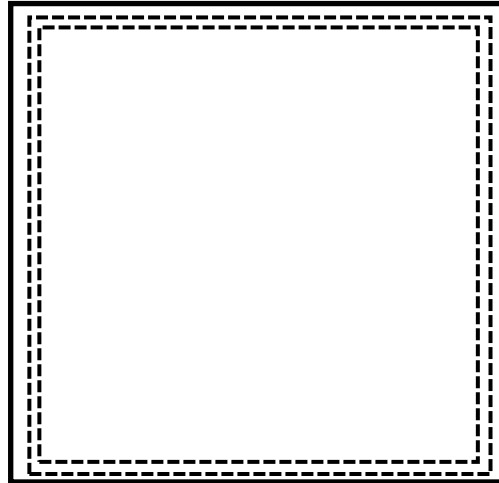
50 นิ้ว

50 นิ้ว

รายการที่ 9 ผ้าสี่เหลี่ยมสี่เหลี่ยมจัตุรัส 2 ชั้น ขนาด 60 x 60 นิ้ว จำนวน 150 ผืน

1. เป็นผ้าที่มีส่วนผสมของผ้าคอตตอน 100% จำนวนเส้นด้ายยืนและด้ายพุ่งรวมกันไม่น้อยกว่า 140 เส้นต่อ 1 ตารางนิ้ว
2. โครงสร้างเส้นด้าย No.20 x 20 (± 3)
3. บนเนื้อผ้าพิมพ์โลโก้พร้อมชื่อโรงพยาบาลสมเด็จพระยุพราชเดชอุดม ขนาดตัวอักษร รพ. 0.7 นิ้ว รวมโลโก้ไม่เกิน 3 นิ้ว
4. ตัวอักษรพิมพ์ด้วยหมึกพิเศษสีดําอย่างดี ชัดเจน ไม่ลอกหลุดง่ายเมื่อซักล้าง
5. ผ้าเมื่อผ่านกระบวนการซักแล้วหดได้ไม่น้อยกว่าขนาดที่กำหนด

	ขนาดผ้า (นิ้ว)
กว้าง	60
ยาว	60
การเย็บผ้า 2 ชั้น	เย็บห่างขอบทั้ง 4 ด้าน 2 เส้น (ห่างกัน 1 ซม.)



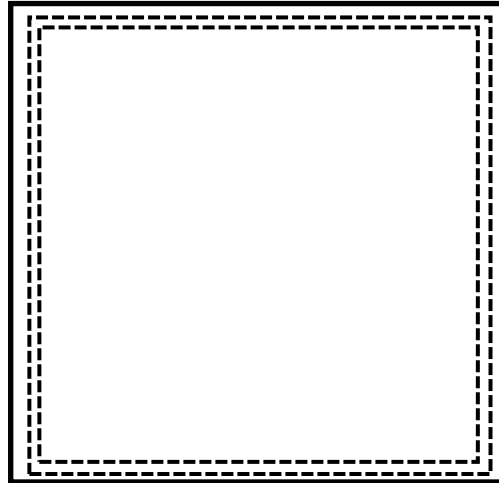
60 นิ้ว

60 นิ้ว

รายการที่ 10 ผ้าสี่เหลี่ยมสีขาว 2 ชั้น ขนาด 20 x 20 นิ้ว จำนวน 800 ผืน

1. เป็นผ้าที่มีส่วนผสมของผ้าคอตตอน 100% จำนวนเส้นด้ายยืนและด้ายพุ่งรวมกันไม่ต่ำกว่า 140 เส้นต่อ 1 ตารางนิ้ว
2. โครงสร้างเส้นด้าย No.20 x 20 (± 3)
3. บนเนื้อผ้าพิมพ์โลโก้พร้อมชื่อโรงพยาบาลสมเด็จพระยุพราชเดชอุดม ขนาดตัวอักษร รพ. 0.7 นิ้ว รวมโลโก้ไม่เกิน 3 นิ้ว
4. ตัวอักษรพิมพ์ด้วยหมึกพิเศษสีเขียวอย่างดี ชัดเจน ไม่ลอกหลุดง่ายเมื่อซักล้าง
5. ผ้าเมื่อผ่านกระบวนการซักแล้วหดได้ไม่น้อยกว่าขนาดที่กำหนด

	ขนาดผ้า (นิ้ว)
กว้าง	20
ยาว	20
การเย็บผ้า 2 ชั้น	เย็บห่างขอบทั้ง 4 ด้าน 2 เส้น (ห่างกัน 1 ซม.)



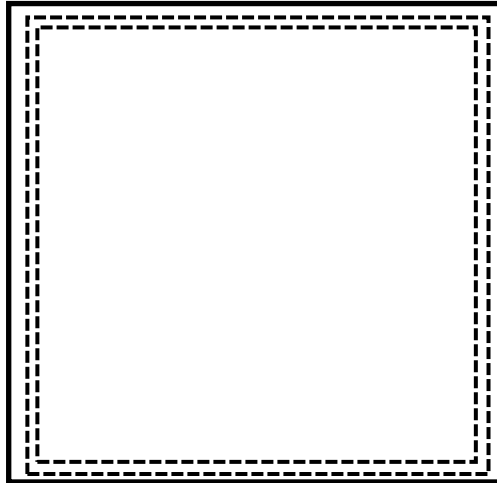
20 นิ้ว

20 นิ้ว

รายการที่ 11 ผ้าสี่เหลี่ยมสีขาว 2 ชั้น ขนาด 25 x 25 นิ้ว จำนวน 300 ผืน

1. เป็นผ้าที่มีส่วนผสมของผ้าคอตตอน 100% จำนวนเส้นด้ายยืนและด้ายพุ่งรวมกันไม่น้อยกว่า 140 เส้นต่อ 1 ตารางนิ้ว
2. โครงสร้างเส้นด้าย No.20 x 20 (± 3)
3. บนเนื้อผ้าพิมพ์โลโก้พร้อมชื่อโรงพยาบาลสมเด็จพระยุพราชเดชอุดม ขนาดตัวอักษร รพ. 0.7 นิ้ว รวมโลโก้ไม่เกิน 3 นิ้ว
4. ตัวอักษรพิมพ์ด้วยหมึกพิเศษสีเขียวอย่างดี ชัดเจน ไม่ลอกหลุดง่ายเมื่อซักล้าง
5. ผ้าเมื่อผ่านกระบวนการซักแล้วหดได้ไม่น้อยกว่าขนาดที่กำหนด

	ขนาดผ้า (นิ้ว)
กว้าง	25
ยาว	25
การเย็บผ้า 2 ชั้น	เย็บห่างขอบทั้ง 4 ด้าน 2 เส้น (ห่างกัน 1 ซม.)



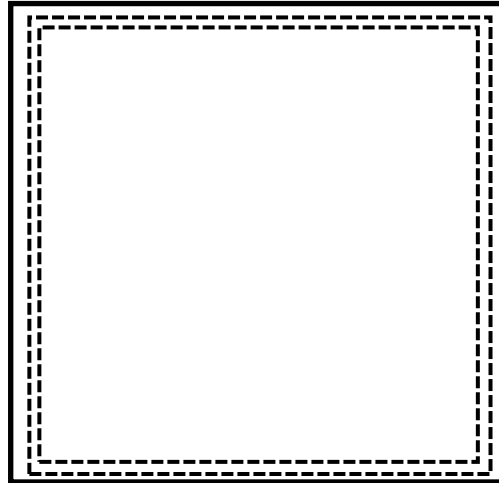
25 นิ้ว

25 นิ้ว

รายการที่ 12 ผ้าสี่เหลี่ยมสีขาว 2 ชั้น ขนาด 31 x 31 นิ้ว จำนวน 400 ผืน

1. เป็นผ้าที่มีส่วนผสมของผ้าคอตตอน 100% จำนวนเส้นด้ายยืนและด้ายพุ่งรวมกันไม่น้อยกว่า 140 เส้นต่อ 1 ตารางนิ้ว
2. โครงสร้างเส้นด้าย No.20 x 20 (± 3)
3. บนเนื้อผ้าพิมพ์โลโก้พร้อมชื่อโรงพยาบาลสมเด็จพระยุพราชเดชอุดม ขนาดตัวอักษร รพ. 0.7 นิ้ว รวมโลโก้ไม่เกิน 3 นิ้ว
4. ตัวอักษรพิมพ์ด้วยหมึกพิเศษสีเขียวอย่างดี ชัดเจน ไม่ลอกหลุดง่ายเมื่อซักล้าง
5. ผ้าเมื่อผ่านกระบวนการซักแล้วหดได้ไม่น้อยกว่าขนาดที่กำหนด

	ขนาดผ้า (นิ้ว)
กว้าง	31
ยาว	31
การเย็บผ้า 2 ชั้น	เย็บห่างขอบทั้ง 4 ด้าน 2 เส้น (ห่างกัน 1 ซม.)



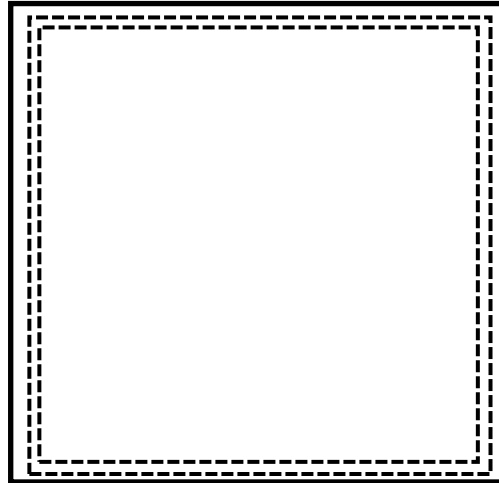
31 นิ้ว

31 นิ้ว

รายการที่ 13 ผ้าสี่เหลี่ยมสีขาว 2 ชั้น ขนาด 40 x 40 นิ้ว จำนวน 200 ผืน

1. เป็นผ้าที่มีส่วนผสมของผ้าคอตตอน100% จำนวนเส้นด้ายยืนและด้ายพุ่งรวมกันไม่น้อยกว่า 140 เส้นต่อ 1 ตารางนิ้ว
2. โครงสร้างเส้นด้าย No.20 x 20 (± 3)
3. บนเนื้อผ้าพิมพ์โลโก้พร้อมชื่อโรงพยาบาลสมเด็จพระยุพราชเดชอุดม ขนาดตัวอักษร รพ. 0.7 นิ้ว รวมโลโก้ไม่เกิน 3 นิ้ว
4. ตัวอักษรพิมพ์ด้วยหมึกพิเศษสีเขียวอย่างดี ชัดเจน ไม่ลอกหลุดง่ายเมื่อซักล้าง
5. ผ้าเมื่อผ่านกระบวนการซักแล้วหดได้ไม่น้อยกว่าขนาดที่กำหนด

	ขนาดผ้า (นิ้ว)
กว้าง	40
ยาว	40
การเย็บผ้า 2 ชั้น	เย็บห่างขอบทั้ง 4 ด้าน 2 เส้น (ห่างกัน 1 ซม.)



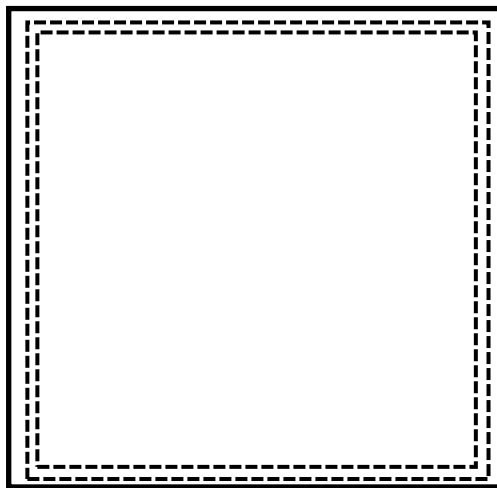
40 นิ้ว

40 นิ้ว

รายการที่ 14 ผ้าสี่เหลี่ยมสีขาว 2 ชั้น ขนาด 50 x 50 นิ้ว จำนวน 200 ผืน

1. เป็นผ้าที่มีส่วนผสมของผ้าคอตตอน 100% จำนวนเส้นด้ายยืนและด้ายพุ่งรวมกันไม่น้อยกว่า 140 เส้นต่อ 1 ตารางนิ้ว
2. โครงสร้างเส้นด้าย No.20 x 20 (± 3)
3. บนเนื้อผ้าพิมพ์โลโก้พร้อมชื่อโรงพยาบาลสมเด็จพระยุพราชเดชอุดม ขนาดตัวอักษร รพ. 0.7 นิ้ว รวมโลโก้ไม่เกิน 3 นิ้ว
4. ตัวอักษรพิมพ์ด้วยหมึกพิเศษสีเขียวอย่างดี ชัดเจน ไม่ลอกหลุดง่ายเมื่อซักล้าง
5. ผ้าเมื่อผ่านกระบวนการซักแล้วหดได้ไม่น้อยกว่าขนาดที่กำหนด

	ขนาดผ้า (นิ้ว)
กว้าง	50
ยาว	50
การเย็บผ้า 2 ชั้น	เย็บห่างขอบทั้ง 4 ด้าน 2 เส้น (ห่างกัน 1 ซม.)



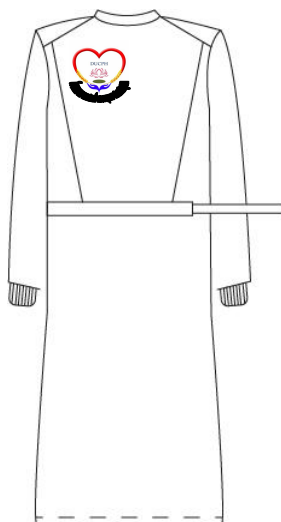
50 นิ้ว

50 นิ้ว

รายการที่ 15 เสื้อกาวน์ผ้าตัดแขนยาวรัดข้อสีเขียวเข้ม จำนวน 450 ตัว

1. เป็นผ้าที่มีส่วนผสมของผ้าคอตตอน100% จำนวนเส้นด้ายยืนและด้ายพุ่งรวมกันไม่น้อยกว่า 210 เส้นต่อ 1 ตารางนิ้ว ผ้าต้องผ่านกระบวนการ Mercerrized และ Sanforized
2. โครงสร้างเส้นด้าย No.40 x 40 (± 3)
3. สกรีนโลโก้พร้อมชื่อโรงพยาบาลสมเด็จพระยุพราชเดชอุดม ขนาดตัวอักษร รพ. 0.7 นิ้ว รวมโลโก้ไม่เกิน 3 นิ้ว
4. ตัวอักษรพิมพ์ด้วยหมึกพิเศษสีดำอย่างดี ชัดเจน ไม่ลอกหลุดง่ายเมื่อซักล้าง
5. ผ้าเมื่อผ่านกระบวนการซักแล้วหดได้ไม่น้อยกว่าขนาดที่กำหนด

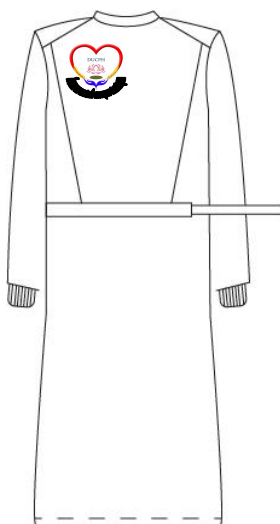
	ขนาดนี้้ว		
	M	L	XL
ไหล่	20	22	25
อก	58	62	66
ตัวยาว	46	48	50
แขนยาว	25	26	27
จำนวนที่ต้องการ	50	300	100



รายการที่ 16 เสื้อกาวน์ห้องคลอดแขนยาวรัดข้อสีชมพู จำนวน 30 ตัว

1. เป็นผ้าที่มีส่วนผสมของผ้าคอตตอน100% จำนวนเส้นด้ายยืนและด้ายพุ่งรวมกันไม่น้อยกว่า 210 เส้นต่อ 1 ตารางนิ้ว ผ้าต้องผ่านกระบวนการ Mercerrized และ Sanforized
2. โครงสร้างเส้นด้าย No.40 x 40 (± 3)
3. สกรีนโลโก้พร้อมชื่อโรงพยาบาลสมเด็จพระยุพราชเดชอุดม ขนาดตัวอักษร รพ. 0.7 นิ้ว รวมโลโก้ไม่เกิน 3 นิ้ว
4. ตัวอักษรพิมพ์ด้วยหมึกพิเศษสีดำอย่างดี ชัดเจน ไม่ลอกหลุดง่ายเมื่อซักล้าง
5. ผ้าเมื่อผ่านกระบวนการซักแล้วหดได้ไม่น้อยกว่าขนาดที่กำหนด

	ขนาดนี้ว	
	M	L
ไหล่	20	22
อก	58	62
ตัวยาว	46	48
แขนยาว	25	26
จำนวนที่ต้องการ	20	10



รายการที่ 17 เสื้อไออุ่นสีฟ้าเข้ม จำนวน 30 ตัว

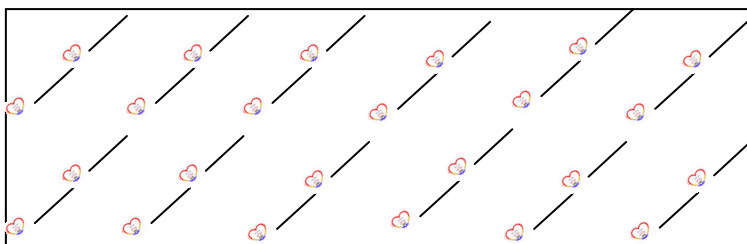
1. เป็นผ้าที่มีส่วนผสมของผ้าคอตตอน 100% (2 ชั้น บุด้านในและด้านนอก) จำนวนเส้นด้ายยืนและด้ายพุ่งรวมกันไม่น้อยกว่า 210 เส้นต่อ 1 ตารางนิ้ว ผ้าต้องผ่านกระบวนการ Mercerrized และ Sanforized
2. รองด้วยใยสังเคราะห์ 2 ชั้น
3. เย็บตัวเสื้อป้ายมีหมวก มีสายผูก 2 เส้น
4. โครงสร้างเส้นด้าย No.40 x 40 (± 3)
5. บนเนื้อผ้าพิมพ์โลโก้พร้อมชื่อโรงพยาบาลสมเด็จพระยุพราชเดชอุดม ขนาดตัวอักษร รพ. 0.7 นิ้ว รวมโลโก้ไม่เกิน 2 นิ้ว
6. ตัวอักษรพิมพ์ด้วยหมึกพิเศษสีน้ำเงินเข้มอย่างดี ชัดเจน ไม่ลอกหลุดง่ายเมื่อซักล้าง
7. ผ้าเมื่อผ่านกระบวนการซักรีดแล้วหดได้ไม่น้อยกว่าขนาดที่กำหนด



โรงพยาบาลสมเด็จพระยุพราชเดชอุดม ๒๕๖๐



โรงพยาบาลสมเด็จพระยุพราชเดชอุดม ๒๕๖๐



72 ซม.

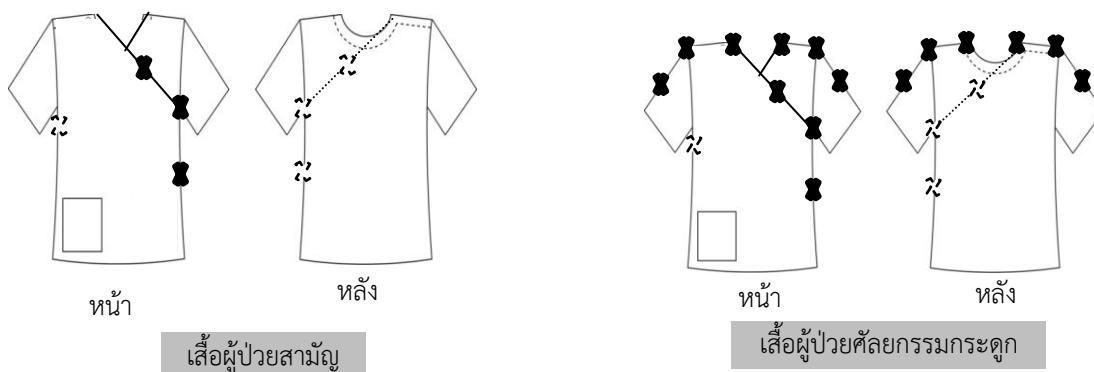
96 ซม.

รายการที่ 18 เสื้อผู้ป่วยสามัญสีฟ้าเข้มแบบป้าย จำนวน 1,800 ตัว

- เสื้อผู้ป่วยสามัญ จำนวน 1,650 ตัว
- เสื้อผู้ป่วยศัลยกรรมกระดูก จำนวน 150 ตัว

1. เป็นผ้าที่มีส่วนผสมของผ้าโพลีเอสเตอร์ 65% คอตตอน35% จำนวนเส้นด้ายยืนและด้ายพุ่งรวมกันไม่น้อยกว่า 215 เส้นต่อ 1 ตารางนิ้ว
2. โครงสร้างเส้นด้าย No.45 x 34 (±3)
3. บนเนื้อผ้าพิมพ์โลโก้พร้อมชื่อโรงพยาบาลสมเด็จพระยุพราชเดชอุดม ขนาดตัวอักษร รพ. 0.7 นิ้ว รวมโลโก้ไม่เกิน 2 นิ้ว
4. ตัวอักษรพิมพ์ด้วยหมึกพิเศษสีน้ำเงินเข้มอย่างดี ชัดเจน ไม่ลอกหลุดง่ายเมื่อซักล้าง
5. ผ้าเมื่อผ่านกระบวนการซักแล้วหดได้ไม่น้อยกว่าขนาดที่กำหนด
6. **เสื้อผู้ป่วยสามัญ** เสื้อคอวี ลักษณะคอด้านหลังกลมผ่าด้านหน้าของตัวเสื้อป้ายด้านขวาไปซ้ายของตัวเสื้อมีเชือกผูก4 ตำแหน่ง เชือกผูกตรงกลางคอตำแหน่ง ผูกข้างซ้าย2 จุดที่ได้วงแขนและเอว และผูกด้านในตัวเสื้อ 1 ตำแหน่งของซิ่นที่ป้ายด้านในกับวงแขนขวา มีกระเป๋าด้านขวาล่างของตัวเสื้อขนาดกว้าง 7 นิ้ว ยาว 8 นิ้ว
7. **เสื้อผู้ป่วยศัลยกรรมกระดูก** เสื้อคอวี ลักษณะคอด้านหลังกลมผ่าด้านหน้าของตัวเสื้อป้ายด้านขวาไปซ้ายขสตัวเสื้อมีเชือกผูก10ตำแหน่ง เชือกผูกตรงกลางคอตำแหน่ง ผูกข้างซ้าย 2 จุดที่ได้วงแขนและเอวผูกด้านในตัวเสื้อ1 ผูกบนไหล่จนถึงแขนเสื้อข้างละ จุด ตำแหน่งของซิ่นที่ป้ายด้านในกับวงแขนขวา มีกระเป๋าด้านขวาล่างของตัวเสื้อขนาดกว้าง7นิ้ว ยาว 8 นิ้ว

หน่วยวัดเป็นนิ้ว	เสื้อผู้ป่วยสามัญ		เสื้อผู้ป่วยศัลยกรรมกระดูก
	เสื้อผู้ป่วย	เสื้อผู้ป่วยน้ำหนัก > 100 กิโลกรัม	เสื้อผู้ป่วย
ไหล่	19	22	19
รอบอก	50	66	50
ตัวยาว	30	35	30
แขนยาว	10	10.5	10
รอบปลายแขน	17	20	17
จำนวนที่ต้องการ	1,500 ตัว	150 ตัว	150 ตัว



รายการที่ 19 เสื้อผู้ป่วยสามัญสีฟ้าเข้มสำหรับมารดาให้นมบุตร จำนวน 200 ตัว

1. เป็นผ้าที่มีส่วนผสมของผ้าโพลีเอสเตอร์ 65% คอตตอน 35% จำนวนเส้นด้ายยืนและด้ายพุ่งรวมกันไม่น้อยกว่า 215 เส้นต่อ 1 ตารางนิ้ว
2. โครงสร้างเส้นด้าย No.45 x 34 (± 3)
3. บนเนื้อผ้าพิมพ์โลโก้พร้อมชื่อโรงพยาบาลสมเด็จพระยุพราชเดชอุดม ขนาดตัวอักษร รพ. 0.7 นิ้ว รวมโลโก้ไม่เกิน 2 นิ้ว
4. ตัวอักษรพิมพ์ด้วยหมึกพิเศษสีน้ำเงินเข้มอย่างดี ชัดเจน ไม่ลอกหลุดง่ายเมื่อซักล้าง
5. ผ้าเมื่อผ่านกระบวนการซักรีดแล้วหดได้ไม่น้อยกว่าขนาดที่กำหนด

	หน่วยวัดเป็นนิ้ว
ไหล่	19
รอบอก	50
ตัวยาว	30
แขนยาว	10
รอบปลายแขน	17
จำนวนที่ต้องการ	200 ตัว



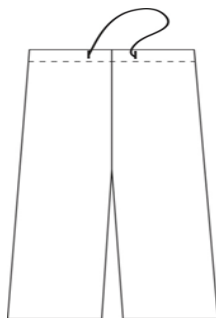
รายการที่ 20 กางเกงผู้ป่วยสามัญสีฟ้าเข้ม จำนวน 800 ตัว

- กางเกงผู้ป่วยสามัญ จำนวน 650 ตัว

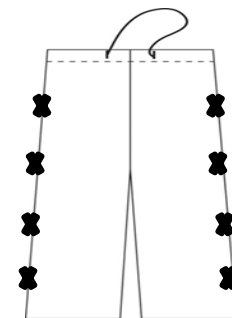
- กางเกงผู้ป่วยศัลยกรรมกระดูก จำนวน 150 ตัว

1. เป็นผ้าที่มีส่วนผสมของผ้าโพลีเอสเตอร์ 65% คอตตอน 35% จำนวนเส้นด้ายยืนและด้ายพุ่งรวมกันไม่น้อยกว่า 215 เส้นต่อ 1 ตารางนิ้ว
2. โครงสร้างเส้นด้าย No.45 x 34 (± 3)
3. บนเนื้อผ้าพิมพ์โลโก้พร้อมชื่อโรงพยาบาลสมเด็จพระยุพราชเดชอุดม ขนาดตัวอักษร รพ. 0.7 นิ้ว รวมโลโก้ไม่เกิน 2 นิ้ว
4. ตัวอักษรพิมพ์ด้วยหมึกพิเศษสีน้ำเงินเข้มอย่างดี ชัดเจน ไม่ลอกหลุดง่ายเมื่อซักล้าง
5. ผ้าเมื่อผ่านกระบวนการซักแล้วหดได้ไม่น้อยกว่าขนาดที่กำหนด
6. เอวกางเกงใช้ชนิดผูก

หน่วยวัดเป็นนิ้ว	กางเกงผู้ป่วยสามัญ		กางเกงผู้ป่วยศัลยกรรมกระดูก
	เส้นีผู้ป่วย	เส้นีผู้ป่วยน้ำหนัก > 100 กิโลกรัม	เส้นีผู้ป่วย
รอบเอว	52	74	52
รอบต้นขา	32	40	32
รอบปลายขา	24	30	24
รอบเป้า	36	42	36
ความยาว	40	40	40
จำนวนที่ต้องการ	550 ตัว	100 ตัว	150 ตัว



กางเกงผู้ป่วยสามัญ



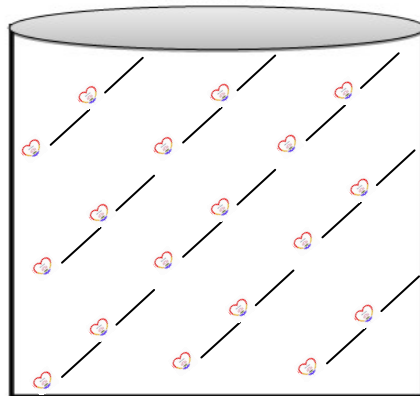
กางเกงผู้ป่วยศัลยกรรมกระดูก

รายการที่ 21 ผ้าถุงผู้ป่วยสามัญสีฟ้าเข้ม จำนวน 1,400 ตัว

1. เป็นผ้าที่มีส่วนผสมของผ้าโพลีเอสเตอร์ 65% คอตตอน 35% จำนวนเส้นด้ายยืนและด้ายพุ่งรวมกันไม่น้อยกว่า 215 เส้นต่อ 1 ตารางนิ้ว
2. โครงสร้างเส้นด้าย No.45 x 34 (± 3)
3. บนเนื้อผ้าพิมพ์โลโก้พร้อมชื่อโรงพยาบาลสมเด็จพระยุพราชเดชอุดม ขนาดตัวอักษร รพ. 0.7 นิ้ว รวมโลโก้ไม่เกิน 2 นิ้ว
4. ตัวอักษรพิมพ์ด้วยหมึกพิเศษสีน้ำเงินเข้มอย่างดี ชัดเจน ไม่ลอกหลุดง่ายเมื่อซักล้าง
5. ผ้าเมื่อผ่านกระบวนการซักรีดแล้วหดได้ไม่น้อยกว่าขนาดที่กำหนด

	ขนาด/นิ้ว
รอบเอว	77
ตัวยาว	42
จำนวนที่ต้องการ	1,400 ตัว

77 นิ้ว

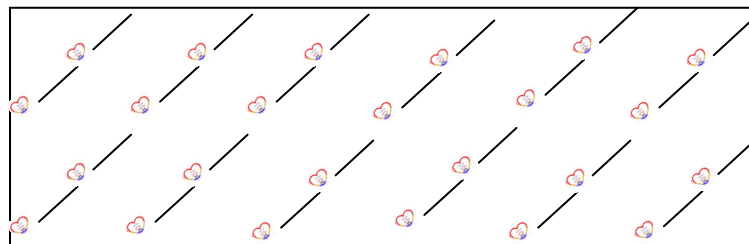


42 นิ้ว

รายการที่ 22 ผ้าขาวเตยงสีฟ้าเข้ม จำนวน 1,500 ผืน

1. เป็นผ้าที่มีส่วนผสมของผ้าคอตตอน100% จำนวนเส้นด้ายยืนและด้ายพุ่งรวมกันไม่น้อยกว่า 210 เส้นต่อ 1 ตารางนิ้ว ผ้าต้องผ่านกระบวนการ Mercerrized และ Sanforized
2. โครงสร้างเส้นด้าย No.40 x 40 (± 3)
3. บนเนื้อผ้าพิมพ์โลโก้พร้อมชื่อโรงพยาบาลสมเด็จพระยุพราชเดชอุดม ขนาดตัวอักษร รพ. 0.7 นิ้ว รวมโลโก้ไม่เกิน 3 นิ้ว
4. ตัวอักษรพิมพ์ด้วยหมึกพิเศษสีน้ำเงินเข้มอย่างดี ชัดเจน ไม่ลอกหลุดง่ายเมื่อซักล้าง
5. ผ้าเมื่อผ่านกระบวนการซักรีดแล้วหดได้ไม่น้อยกว่าขนาดที่กำหนด

	ขนาด/นิ้ว
กว้าง	42
ยาว	60
จำนวนที่ต้องการ	1,500 ผืน



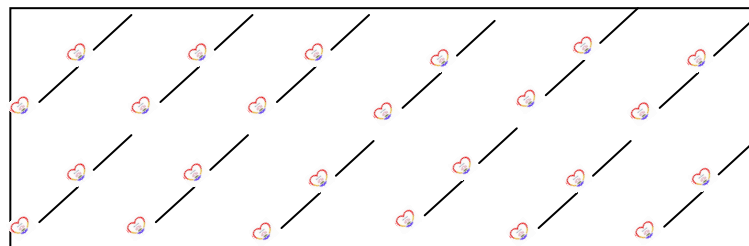
42 นิ้ว

60 นิ้ว

รายการที่ 23 ผ้าปูเตียงสีฟ้าเข้ม จำนวน 1,500 ผืน

1. เป็นผ้าที่มีส่วนผสมของผ้าคอตตอน100% จำนวนเส้นด้ายยืนและด้ายพุ่งรวมกันไม่น้อยกว่า 210 เส้นต่อ 1 ตารางนิ้ว ผ้าต้องผ่านกระบวนการ Mercerrized และ Sanforized
2. โครงสร้างเส้นด้าย No.40 x 40 (± 3)
3. บนเนื้อผ้าพิมพ์โลโก้พร้อมชื่อโรงพยาบาลสมเด็จพระยุพราชเดชอุดม ขนาดตัวอักษร รพ. 0.7 นิ้ว รวมโลโก้ไม่เกิน 3 นิ้ว
4. ตัวอักษรพิมพ์ด้วยหมึกพิเศษสีน้ำเงินเข้มอย่างดี ชัดเจน ไม่ลอกหลุดง่ายเมื่อซักล้าง
5. ผ้าเมื่อผ่านกระบวนการซักแล้วหดได้ไม่น้อยกว่าขนาดที่กำหนด

	ขนาด/นิ้ว
กว้าง	58
ยาว	100
จำนวนที่ต้องการ	1,500 ผืน



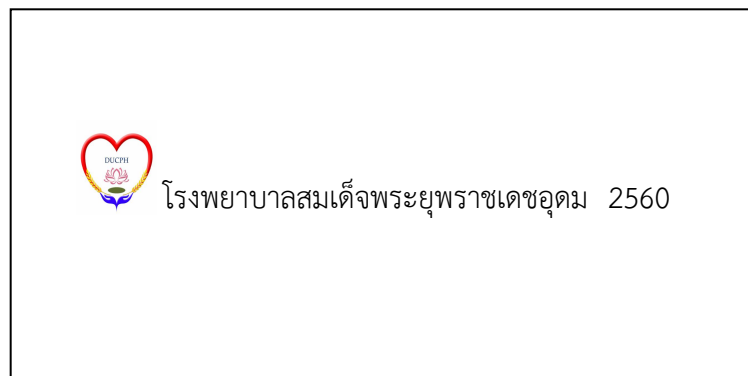
58 นิ้ว

100 นิ้ว

รายการที่ 24 ผ้าห่มขนหนูสีฟ้าเข้ม จำนวน 1,700 ผืน

1. เป็นผ้าที่มีส่วนผสมของผ้าคอตตอน 100% ทอด้วยคู่
2. น้ำหนัก/ผืน เท่ากับ 1.2 กิโลกรัม
3. บนเนื้อผ้าพิมพ์โลโก้และตัวหนังสือ “โรงพยาบาลสมเด็จพระยุพราชเดชอุดม ปี พ.ศ.ปัจจุบัน ณ วันที่ส่ง
4. ตัวอักษรพิมพ์ด้วยหมึกพิเศษสีน้ำเข้มอย่างดี ชัดเจน ไม่ลอกหลุดง่ายเมื่อซักล้าง
5. ผ้าเมื่อผ่านกระบวนการซักแล้วหดได้ไม่น้อยกว่าขนาดที่กำหนด

	ขนาด/นิ้ว
กว้าง	60
ยาว	80
จำนวนที่ต้องการ	1,700 ผืน



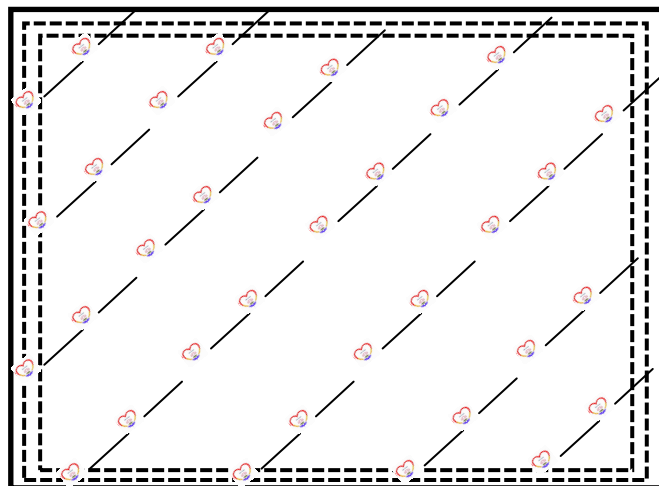
60 นิ้ว

80 นิ้ว

รายการที่ 25 ผ้ารองกัน 2 ชั้น (ห้องคลอด) สีขาว จำนวน 200 ผืน

1. เป็นผ้าที่มีส่วนผสมของผ้าฝ้าย 100% จำนวนเส้นด้ายยืนและด้ายพุ่งรวมกันไม่น้อยกว่า 140 เส้นต่อ 1 ตารางนิ้ว
2. โครงสร้างเส้นด้าย No.20 x 20 (± 3)
3. บนเนื้อผ้าพิมพ์โลโก้พร้อมชื่อโรงพยาบาลสมเด็จพระยุพราชเดชอุดม ขนาดตัวอักษร รพ. 0.7 นิ้ว รวมโลโก้ไม่เกิน 3 นิ้ว
4. ตัวอักษรพิมพ์ด้วยหมึกพิเศษสีเขียวเข้มอย่างดี ชัดเจน ไม่ลอกหลุดง่ายเมื่อซักล้าง
5. ผ้าเมื่อผ่านกระบวนการซักแล้วหดได้ไม่น้อยกว่าขนาดที่กำหนด

	ขนาดผ้า (นิ้ว)
กว้าง	17
ยาว	22
การเย็บผ้า 2 ชั้น	เย็บห่างขอบทั้ง 4 ด้าน 2 เส้น (ห่างกัน 1 ซม.)



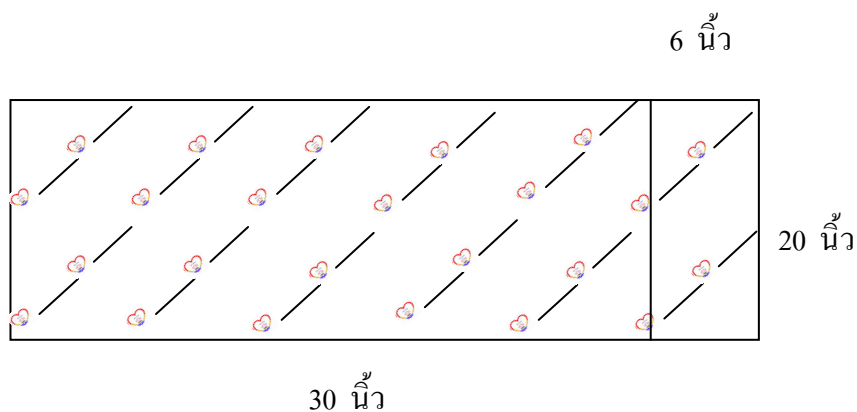
17 นิ้ว

22 นิ้ว

รายการที่ 26 ปลอกหมอนสีฟ้าเข้ม จำนวน 1,500 ผืน

1. เป็นผ้าที่มีส่วนผสมของผ้าคอตตอน100% จำนวนเส้นด้ายยืนและด้ายพุ่งรวมกันไม่น้อยกว่า 210 เส้นต่อ 1 ตารางนิ้ว ผ้าต้องผ่านกระบวนการ Mercerrized และ Sanforized
2. โครงสร้างเส้นด้าย No.40 x 40 (± 3)
3. บนเนื้อผ้าพิมพ์โลโก้พร้อมชื่อโรงพยาบาลสมเด็จพระยุพราชเดชอุดม ขนาดตัวอักษร รพ. 0.7 นิ้ว รวมโลโก้ไม่เกิน 3 นิ้ว
4. ตัวอักษรพิมพ์ด้วยหมึกพิเศษสีน้ำเงินเข้มอย่างดี ชัดเจน ไม่ลอกหลุดง่ายเมื่อซักล้าง
5. ผ้าเมื่อผ่านกระบวนการซักรีดแล้วหดได้ไม่น้อยกว่าขนาดที่กำหนด

	ขนาด/นิ้ว
กว้าง	20
ยาว	30
ลึน	6

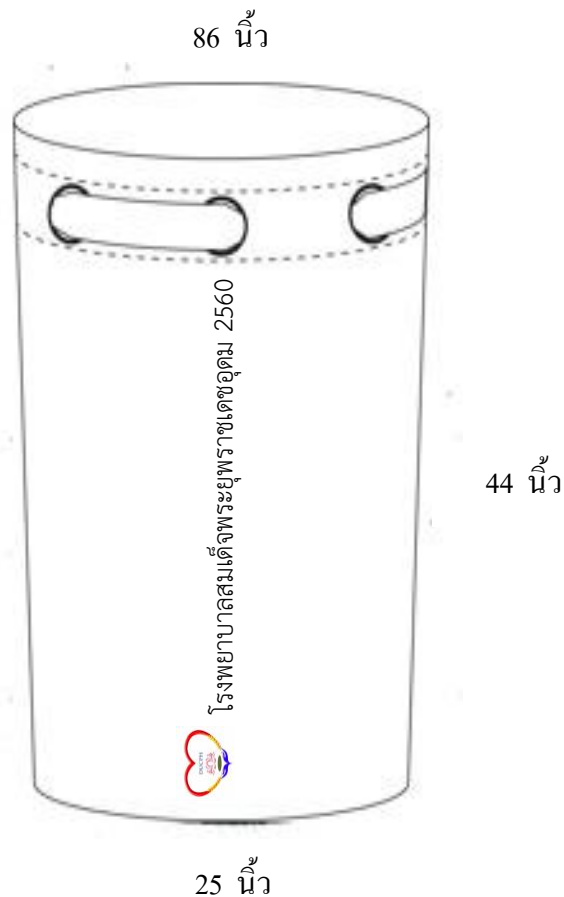


รายการที่ 27 ถุงผ้าติดเชือกสีแดง

จำนวน 60 ผืน

1. เป็นผ้าคูนิล่อนอย่างหนา
2. สกรีนโลโก้พร้อมชื่อโรงพยาบาลสมเด็จพระยุพราชเดชอุดม ปี พ.ศ. ปัจจุบัน ณ วันที่ส่ง
3. ตัวอักษรพิมพ์ด้วยหมึกพิเศษสีดำอย่างดี ชัดเจน ไม่ลอกหลุดง่ายเมื่อซักล้าง
4. เจาะตาไก่ทองเหลืองรอบปากถุงร้อยใส่สะเกี่ยง ก้นถุง 1 ชั้น

	ขนาด/นิ้ว
เส้นรอบวง	86
สูง	44
ฐานถุงรัศมี	25

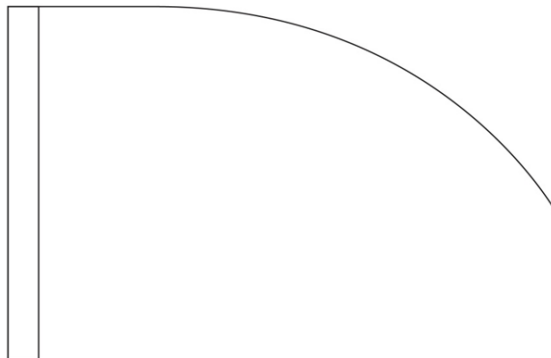


รายการที่ 28 ถุงชาสีขาว (ห้องคลอด) จำนวน 200 ผืน

1. เป็นผ้าที่มีส่วนผสมของผ้าคอตตอน 100% จำนวนเส้นด้ายยืนและด้ายพุ่งรวมกันไม่น้อยกว่า 140 เส้นต่อ 1 ตารางนิ้ว
2. โครงสร้างเส้นด้าย No.20 x 20 (± 3)
3. บนเนื้อผ้าพิมพ์โลโก้พร้อมชื่อโรงพยาบาลสมเด็จพระยุพราชเดชอุดม ขนาดตัวอักษร รพ. 0.7 นิ้ว รวมโลโก้ไม่เกิน 3 นิ้ว
4. ตัวอักษรพิมพ์ด้วยหมึกพิเศษสีน้ำเงินเข้มอย่างดี ชัดเจน ไม่ลอกหลุดง่ายเมื่อซักล้าง
5. ผ้าเมื่อผ่านกระบวนการซักแล้วหดได้ไม่น้อยกว่าขนาดที่กำหนด

	ขนาด/นิ้ว
กว้าง	35
ยาว	42

35 นิ้ว



42 นิ้ว

เงื่อนไขเฉพาะ

1. เสื้อ (เสื้อมีปก/เสื้อผู้ป่วย/กางเกงผู้ป่วย)
 - 1.1 เย็บด้วยเส้นด้ายตะเข็บคู่ตลอดทั้งตัว
 - 1.2 ด้านในตัวเย็บตะเข็บซ่อน (ไม่โพงด้านในตัวเสื้อ)
 - 1.3 ตัดเศษด้ายเก็บทุกชิ้นงาน
 - 1.4 เชือกผูกเย็บย้าแน่นหนา (TACKING)
2. กางเกง
 - 2.1 พับเย็บตะเข็บคู่ ตั้งแต่เอวถึงเป้ากางเกง
 - 2.2 ช่วงเอวด้านหน้าเจาะช่องสำหรับเชือกผูกเย็บย้าแน่นหนา (TACKING)
3. ผ้าสี่เหลี่ยม
 - 3.1 เย็บเก็บริมทั้ง ๔ ด้าน (กรณีผ้ามีชายครุย)
 - 3.2 ผ้าสี่เหลี่ยมให้เย็บด้ายคู่รอบทั้งผืน
 - 3.3 ใช้ผ้าผืนเดียว โดยไม่มีรอยต่อของตัวผ้า
4. ผ้าถุงผู้ป่วย
 - 4.1 เย็บซ่อนตะเข็บด้านในเย็บเส้นด้ายคู่ (ไม่โพงด้านในผ้าถุง)
 - 4.2 พับขอบเก็บริมทุกด้าน (กรณีผ้าชายครุย)
 - 4.3 ใช้ผ้าชิ้นเดียวในการตัดเย็บ โดยไม่มีรอยต่อของตัวผ้า
5. ถุงเท้าสวมขาผู้ป่วย
 - 5.1 เย็บซ่อนตะเข็บด้านในเย็บเส้นด้ายคู่ (ไม่โพงด้านในถุง)
 - 5.2 พับขอบเก็บริมทุกด้าน (กรณีผ้าชายครุย)
6. ทุกรายการต้องตัดเย็บด้วยฝีเข็ม ไม่ต่ำกว่า 9 ฝีเข็มต่อความยาว 1 นิ้ว
7. คุณภาพผ้าต้องเทียบเท่าหรือสูงกว่าที่กำหนดไว้
8. ผ้าทุกชนิดให้ตัดตามความยาวของผ้า
9. ผู้เสนอราคาต้องส่งตัวอย่างผ้าตัดเย็บสำหรับรายการ รายการละ 2 ชิ้น (ตัวอย่างไม่ต้องพิมพ์ลายโรงพยาบาล) เพื่อประกอบการพิจารณา ทั้งนี้ทางโรงพยาบาลขอสงวนสิทธิ์จะไม่คืนตัวอย่างดังกล่าว โดยจะถือเป็นสมบัติของทางราชการ
10. ต้องนำสำเนาและต้นฉบับของผลทดสอบเนื้อผ้าจากสถาบันพัฒนาอุตสาหกรรมสิ่งทอมาแสดงในวันถัดจากวันยื่นซองเสนอราคาทางระบบจัดซื้อจัดจ้างภาครัฐ โดยมีรายงานผลทดสอบ เนื้อผ้าซึ่งออกให้ไม่เกิน 90 วัน นับจนถึงวันยื่นเอกสารคณะกรรมการจะคืนให้ภายหลังโดยหนังสือรายงานผลการทดสอบในกรณีที่ผ้าชนิดเดียวกันแต่ต่างสีกันสามารถใช้ผลทดสอบเดียวกันได้ โดยต้องระบุคุณลักษณะอย่างน้อยดังนี้
 - 10.1 ผ้า Cotton 100% จำนวนเส้นด้ายยืนและด้ายพุ่งรวมกันไม่น้อยกว่า 140 เส้นต่อ 1 ตารางนิ้ว
ผ้าต้อง โครงสร้างเส้นด้ายทอ No.20 x20 (±3)

- 10.2 ผ้า Cotton 100% จำนวนเส้นด้ายยืนและด้ายพุ่งรวมกันไม่น้อยกว่า 210 เส้นต่อ 1 ตารางนิ้ว ผ้าต้องผ่านกระบวนการ Mercerized และ Sanforized โครงสร้างเส้นด้ายทอ No.40 x 40 (± 3)
- 10.3 ผ้า T/C Twill โพลีเอสเตอร์ 65% (± 3) คอตตอน 35% (± 3) จำนวนเส้นด้ายยืนและด้ายพุ่งรวมกันไม่น้อยกว่า 215 เส้นต่อ 1 ตารางนิ้ว โครงสร้างเส้นด้ายทอ No.45 x 34 (± 3)
- 10.3 ผ้าห่มเป็นผ้า Cotton 100% ทอด้วยคู่ โครงสร้างเส้นด้ายทอ No. 20/2 x 20/1 (± 3)
11. ทุกรายการพิมพ์สี สกรีน ตามรูปแบบและเงื่อนไขที่โรงพยาบาลกำหนด
12. ผู้เสนอราคาต้องมีผลงานการซื้อขายวัสดุผ้า โดยเป็นผลงานที่เป็นคู่สัญญาโดยตรงกับทางราชการหรือหน่วยงานราชการส่วนท้องถิ่น หรือรัฐวิสาหกิจ หรือเป็นหน่วยงานเอกชนที่โรงพยาบาลสมเด็จพระยุพราชเดชอุดมเชื่อถือได้ วงเงินไม่น้อยกว่า 1,702,050.- บาท (หนึ่งล้านเจ็ดแสนสองพันห้าสิบบาทถ้วน) โดยมีหนังสือรับรองผลงาน (ฉบับจริง) จากหน่วยงานคู่สัญญาและสำเนาสัญญาแนบมาด้วย
13. กำหนดส่งมอบไม่เกิน 90 วัน นับถัดจากรับลงนามในสัญญาซื้อขาย
 - 13.1 หากคณะกรรมการมีข้อสงสัยคุณลักษณะของผ้าและได้ทำการตรวจสอบเส้นด้าย ผลปรากฏว่าผู้ชนะการประกวดราคาส่งมอบสินค้าต่ำกว่าคุณลักษณะเฉพาะของทางโรงพยาบาลฯ โรงพยาบาลฯ ขอสงวนสิทธิ์ในกาขึ้นสินค้าทั้งหมด และทางบริษัทฯ จะต้องนำสินค้าใหม่มาเปลี่ยนให้ทางโรงพยาบาลฯ ภายใน 7 วัน
 - 13.2 ต้องรับประกันคุณภาพหลังจากใช้งาน 6 เดือน นับตั้งแต่วันส่งมอบ ในระยะเวลาประกัน หากเกิดการชำรุดเนื่องจากการใช้งานตามปกติ ผู้ขายต้องรับซ่อมและแก้ไขโดยไม่คิดมูลค่า หากมีการแก้ไข 6 ครั้ง ในข้อขัดข้องเดียวกันแล้วยังไม่สามารถใช้งานได้ตามปกติ ผู้ขายจะต้องนำสินค้าใหม่มาเปลี่ยนให้ใหม่ทดแทนชิ้นที่ชำรุด โดยไม่คิดมูลค่าและค่าใช้จ่ายใดๆ ทั้งสิ้น
14. ผู้เสนอราคาสามารถขอตัวอย่างได้ที่กลุ่มงานซักฟอก โรงพยาบาลสมเด็จพระยุพราชเดชอุดม ตำบลเมืองเดช อำเภอเดชอุดม จังหวัดอุบลราชธานี